



# PASSEPORT ÉDUCDROIT

## FICHE D'ACTIVITÉS ÉLÈVES



### Séance 1 : À quoi sert le droit ?

Étude de cas : la situation de Gabriel. Qu'est-ce que le droit peut lui apporter ?

Gabriel, élève de 4ème, a vécu un calvaire dans son collège. Voici son témoignage, ainsi que celui de sa mère, en vidéo.

[Reportage de NC la 1ère](#), septembre 2023.



1 - Quelles violences a subies Gabriel dans son collège ?

.....

.....

2 - Quelles conséquences ont eues ces violences sur Gabriel ? .....

.....

.....

### VOTRE MISSION

Vous souhaitez montrer à Gabriel l'importance du droit dans la prévention et la lutte contre ce type de comportement. Plus largement, vous voulez lui montrer le rôle protecteur du droit dans le quotidien de chacun. Vous avez à votre disposition différents textes dans lesquels vous allez devoir trouver des informations qui pourront l'aider.

#### 1. Que peut apporter le droit à Gabriel ?

Tout d'abord, vous recherchez dans le règlement intérieur du collège tous les éléments relatifs au harcèlement.

#### Document 1 - Extraits du règlement intérieur du collège de Magenta

« Le règlement qui organise la vie de l'établissement s'applique à tous les membres de la communauté scolaire, sans exception. Il s'appuie sur les principes et les valeurs du service public d'éducation : la gratuité de l'enseignement, la neutralité et la laïcité, l'assiduité et la ponctualité, le devoir de tolérance et de respect d'autrui dans sa personne et ses convictions, l'égalité des chances et de traitement entre filles et garçons, les garanties de protection contre toute forme de violence psychologique, physique ou morale et le devoir qui en découle pour chacun de n'user d'aucune violence. Le respect mutuel entre adultes et élèves et des élèves entre eux, constitue également un des fondements de la vie collective [...] ».

« Le devoir de n'user d'aucune violence : Les violences verbales, la dégradation des biens personnels, les brimades, les vols ou tentatives de vol, les violences physiques, le bizutage, le racket, les violences sexuelles dans l'établissement et à ses abords immédiats, constituent des comportements qui font l'objet de sanctions disciplinaires et/ou d'une saisine de la justice. Les élèves témoins et/ou responsables de faits d'intimidation ou de harcèlement scolaire peuvent être accompagnés dans la résolution des conflits, par des membres de l'équipe éducative. »

## Questions

1 - Qu'est-ce que le règlement intérieur du collège ? .....

.....

2 - Pourquoi est-il nécessaire de mettre en place un règlement intérieur dans un collège ?

.....

3 - Soulignez dans le document 1 les passages qui montrent que les violences sont interdites au collège.

4 - En quoi peut-on dire que le règlement intérieur du collège est une source du droit ? .....

.....

## 2. La loi, une source du droit pour protéger Gabriel

En poursuivant vos recherches, vous découvrez une récente loi du 2 mars 2022 relative à la lutte contre le harcèlement à l'école. Auparavant, vous avez besoin de comprendre comment les lois sont élaborées en France (document 2) et en Nouvelle-Calédonie (clip vidéo).

Document 2 (ci-contre) - Le parcours d'une loi en France

+ en vidéo, [le parcours d'une loi de pays en Nouvelle-Calédonie](#) (source : Congrès de la NC).



Document 3 - Loi n°2022-299 du 2 mars 2022 visant à combattre le harcèlement scolaire (extrait)

Le code de l'éducation est ainsi modifié :

« Art. L. 111-6. — Aucun élève ou étudiant ne doit subir de faits de harcèlement résultant de propos ou comportements, commis au sein de l'établissement d'enseignement ou en marge de la vie scolaire ou universitaire et ayant pour objet ou pour effet de porter atteinte à sa dignité, d'altérer sa santé physique ou mentale ou de dégrader ses conditions d'apprentissage. Ces faits peuvent être constitutifs du délit de harcèlement scolaire prévu à l'article 222-33-2-3 du code pénal [...] »

Document 4 - Article 222-33-2-3 du code pénal (créé par la loi du 2 mars 2022)

Constituent un harcèlement scolaire, les faits de harcèlement moral [...] lorsqu'ils sont commis à l'encontre d'un élève pour toute personne étudiant ou exerçant une activité professionnelle au sein du même établissement d'enseignement.

Le harcèlement scolaire est puni de trois ans d'emprisonnement et de 45 000 € d'amende (soit environ 5 370 000 XPF) lorsqu'il a causé une incapacité totale de travail inférieure ou égale à huit jours ou n'a entraîné aucune incapacité de travail.

Les peines sont portées à cinq ans d'emprisonnement et à 75 000 € d'amende (soit 8 950 000 XPF) lorsque les faits ont causé une incapacité totale de travail supérieure à huit jours.

Les peines sont portées à dix ans d'emprisonnement et à 150 000 € d'amende (soit 17 900 000 XPF) lorsque les faits ont conduit la victime à se suicider ou à tenter de se suicider.

**Questions**

1 - Qui est à l'initiative des lois en France et qui les votent ? .....

2 - Dans quels codes peut-on retrouver les dispositions de la loi du 2 mars 2022 visant à combattre le harcèlement scolaire ?

**3 - Quelles sont les autres sources du droit pour protéger Gabriel ?**

À travers vos recherches, vous réalisez qu'il existe un grand nombre de textes juridiques relatifs au bien-être à l'école, y compris des textes internationaux. Vous vous demandez comment s'articulent ces différents documents.

Document 5 - Extrait de la Convention internationale des droits de l'Enfant, adoptée par l'Assemblée générale des Nations unies le 20 novembre 1989, signée par la France le 26 janvier 1990 et ratifiée le 7 août 1990.

Les États parties conviennent que l'éducation de l'enfant doit viser à :

- a. favoriser l'épanouissement de la personnalité de l'enfant et le développement de ses dons et de ses aptitudes mentales et physiques, dans toute la mesure de leurs potentialités ;
- b. inculquer à l'enfant le respect des droits de l'homme et des libertés fondamentales, et des principes consacrés dans la Charte des Nations unies ; [...]
- c. préparer l'enfant à assumer les responsabilités de la vie dans une société libre, dans un esprit de compréhension, de paix, de tolérance, d'égalité entre les sexes et d'amitié entre tous les peuples [...].

## Questions

1 - Par qui a été adopté le texte du document 5 ? S'applique-t-il en France et en Nouvelle-Calédonie ? .....

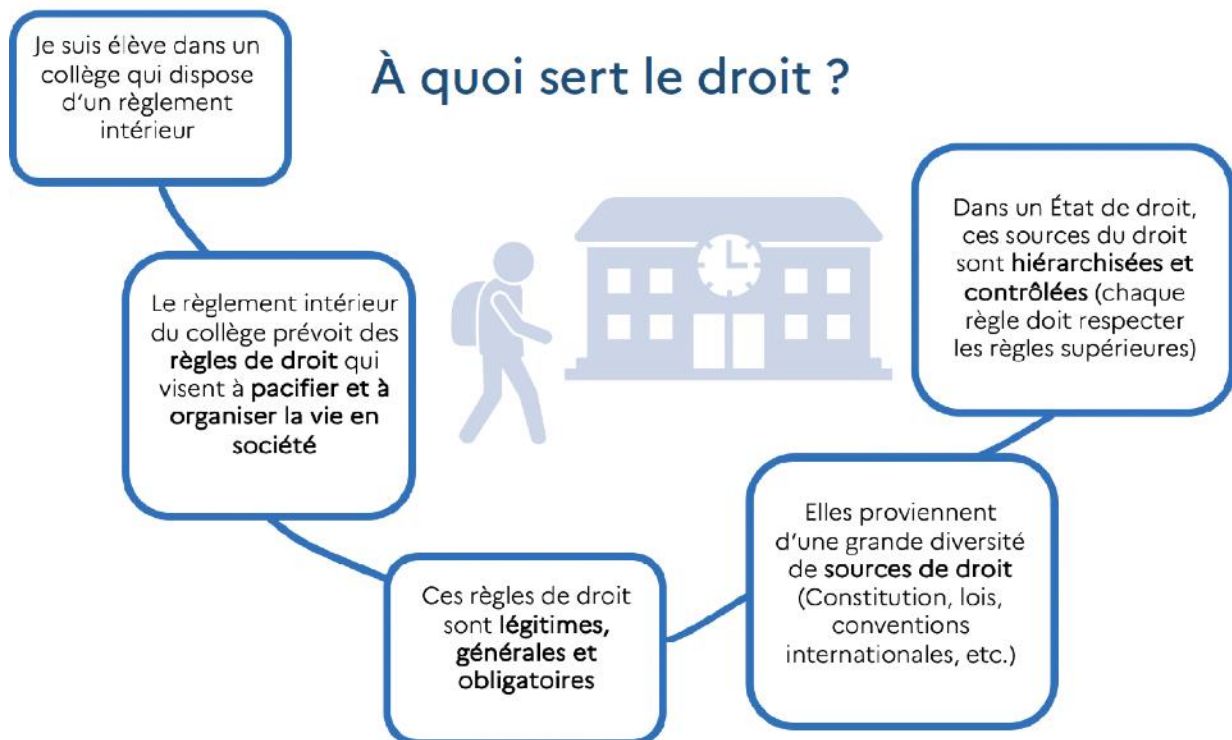
2 - À quels principes énoncés par ce texte s'oppose le harcèlement dont Gabriel a été victime ? .....

3 - Entourez toutes les sources du droit, en lien avec le harcèlement, qui sont citées dans l'ensemble des documents du dossier.

## CONCLUSION

1. Qu'avez-vous appris ?

Le droit c'est :



## 2. Quiz

### 1 - Le droit :

- vise uniquement à sanctionner des comportements
- organise et pacifie la vie en société
- protège les citoyens

### 2 - La règle de droit est :

- générale et abstraite
- non obligatoire
- produite par une autorité légitime

### 3 - Sont des sources du droit applicables en France :

- la Constitution
- la Convention internationale des droits de l'enfant
- la morale

### 4 - La loi est :

- une source du droit
- issue du vote démocratique
- applicable sur l'ensemble du territoire national

### 5 - Un code est :

- un livre où sont compilés tous les textes de loi en fonction de chaque domaine
- un livre où sont rassemblées toutes les lois quel que soit le domaine
- un livre comme le code pénal sur lequel vont s'appuyer les professionnels du droit, notamment les magistrats, avocats et greffiers lors d'un procès

### 6 - Le harcèlement est interdit par :

- la loi
- la Convention internationale des droits de l'enfant
- le règlement intérieur de ton collège

### 7 - Le règlement intérieur du collège :

- prévoit uniquement des sanctions
- est une source du droit pour les collégiens
- garantit les libertés et la sécurité des élèves au sein du collège

### 8- La Convention internationale des droits de l'enfant :

- a été rédigée par le Parlement français
- a été adoptée par l'assemblée générale des Nations Unies
- a été ratifiée par la France

### 9 - Le principe de hiérarchie des normes signifie :

- qu'une norme inférieure doit respecter les normes supérieures
- que la loi est au-dessus de toutes les autres sources du droit
- que le citoyen peut choisir la règle de droit qui lui est applicable

### 10 - Dans la hiérarchie des normes, une loi est :

- supérieure à la Constitution
- supérieure à un règlement
- supérieure à une convention internationale

## LEXIQUE

**Caractères de la règle de droit :** caractéristiques de la règle de droit, qui permettent notamment de la distinguer d'autres formes de règles (ex. : la règle morale, la règle religieuse, etc.).

**Code :** en France, la plupart des textes de lois sont compilés dans des livres appelés « codes », en fonction de leur domaine (ex. : code de l'éducation, code de la route, code pénal, etc.). Les codes sont accessibles en ligne sur le site [Legifrance](https://www.legifrance.gouv.fr/).

**Convention internationale :** accord écrit entre deux ou plusieurs États énonçant leurs droits et devoirs dans un domaine particulier (ex. : Convention internationale des droits de l'enfant).

**Dispositions :** contenu d'un texte juridique (ex. : loi, décret, arrêté, Constitution, etc.).

**Harcèlement :** répétition de propos et de comportements ayant pour but ou effet de porter atteinte à la santé physique ou mentale de la personne harcelée.

**Loi :** texte adopté par le Parlement.

**Nations Unies :** l'Organisation des Nations Unies est une organisation internationale fondée en 1945. Elle compte aujourd'hui 193 États membres. Elle permet aux gouvernements des différents pays de trouver des domaines d'entente et de résoudre ensemble des problèmes de dimension internationale.