

DOSSIER DE PRESSE

Rentrée scolaire 2024



Enseignement

GOUVERNEMENT DE LA NOUVELLE-CALÉDONIE

Le service public d'éducation de la Nouvelle-Calédonie composé du vice-rectorat - direction générale des enseignements (VR-DGE) pour le second degré public et privé et le premier degré privé, la direction de l'enseignement de la Nouvelle-Calédonie (DENC) pour le premier degré public et la direction du service de l'Etat de l'agriculture, de la forêt et de l'environnement de Nouvelle-Calédonie (DAFE) pour l'enseignement agricole, souhaite œuvrer avec tous les acteurs de l'éducation en vue de valoriser les bases d'un système éducatif de formation en rénovation et adaptation permanente aux enjeux calédoniens tant dans l'épanouissement personnel, le développement économique et la cohésion sociale. C'est l'ambition que nous portons pour 2024.

L'Éducation est au centre des enjeux de la Nouvelle-Calédonie et s'adosse à un projet qui se décline par des principes d'engagement sur la base du respect, valeur fondatrice en Nouvelle-Calédonie :

- **respect de la Nouvelle-Calédonie**, de son territoire et de sa jeunesse, de son ambition économique, sociale, environnementale, culturelle au sein du Pacifique et de l'Europe;
- **respect du VR-DGE, de la DENC, de la DAFE et de leurs personnels**, des collectivités provinciales, des communes, de l'État et de leurs services, en renforçant nos capacités d'accueil, en sécurisant les environnements et en adaptant notre gouvernance aux besoins ;
- **respect de l'éducation** et de ses diverses entités et complémentarités du public et du privé, des équipes éducatives et de nos partenaires dans leurs missions de transmission de valeurs communes à notre République et à la Nouvelle-Calédonie, de la maîtrise de la langue française à l'écrit comme à l'oral, de la valorisation des langues et de la culture kanak, de notre capacité à créer les conditions de perspectives pour chacun tout en cherchant à élargir les temps éducatifs de nos enfants dans le respect des cultures de toutes les communautés de la Nouvelle-Calédonie;
- **respect des élèves, de leurs familles** au regard de leur potentiel et de la riche diversité culturelle de la Nouvelle-Calédonie, de leurs différences et du projet qu'ils doivent construire et des perspectives que l'on doit leur offrir ;
- **respect des apprentissages** à commencer par les savoirs fondamentaux (lire – écrire – parler – compter) et la dynamique de leurs acquisitions qui doit mobiliser l'ensemble des acteurs et pour ce faire renforcer la formation initiale et continue des enseignants.

Sommaire

1.	Le contexte de la rentrée 2024	4
1.1	Les effectifs	4
1.2	Les résultats aux examens	5
1.3	L'orientation et l'affectation	6
1.4	Parcoursup pour des études en Nouvelle-Calédonie : PARCOURSUP.NC 2023	7
1.5	Parcoursup pour des études dans l'Hexagone PARCOURSUP.FR 2023	7
1.6	Les actions de rééquilibrage	8
1.6.1	Les dispositifs en faveur des élèves	8
1.6.2	Les dispositifs en faveur des personnels	10
1.7	Les moyens financiers consacrés à l'enseignement	11
2.	Les priorités de l'année 2024 dans le premier degré	12
2.1	La maîtrise des fondamentaux en mathématiques et en français pour prévenir l'illettrisme et l'innumérisme	12
2.2	La santé et le sport : Une année olympique	13
2.3	La sécurité routière	13
2.4	La valorisation du métier d'enseignants et de l'action des écoles	13
3.	Les perspectives pédagogiques et éducatives de l'année 2024 du 2 nd degré	14
3.1	L'acquisition des fondamentaux et la lutte contre les inégalités territoriales	14
3.2	Un climat scolaire apaisé pour mieux lutter contre le décrochage scolaire : bien être, sécurité, apaisement et engagement	16
3.2.1	La démarche ABMA, Aller Bien pour Mieux Apprendre	16
3.2.2	Stratégie de lutte contre le harcèlement	17
3.2.3	Le service national universel (SNU)	18
3.3	Une voie professionnelle consolidée	20
3.3.1	Évolution de l'offre de formation R 2024 (ouvertures)	20
3.3.2	Évolution de l'offre en alternance R 2024 - Mixité des publics sur la 2 nd année	20
3.3.3	Quelques mesures clé	21
3.3.4	Les perspectives	22
3.4	L'ouverture culturelle et internationale	22
3.5	L'évaluation des établissements	23
4.	Les priorités de l'année 2024 de l'enseignement agricole	24
5.	Les actions éducatives de l'année	26
5.1	Les projets fédérateurs 2024 et les actions éducatives dans le 1 ^{er} degré	26

5.2	Les actions éducatives de l'année 2024 proposées par l'USEP NC	27
5.3	Les actions mémoire et citoyenneté.....	30
5.4	L'enseignement de défense et de sécurité.....	30
5.5	Le numérique éducatif	31
5.6	La semaine de la presse et des médias à l'École.....	32
6.	Annexes	33
6.1	Le calendrier scolaire 2024	33
6.2	Quelques moments forts de l'année scolaire (dates prévisionnelles).....	33

1. Le contexte de la rentrée 2024

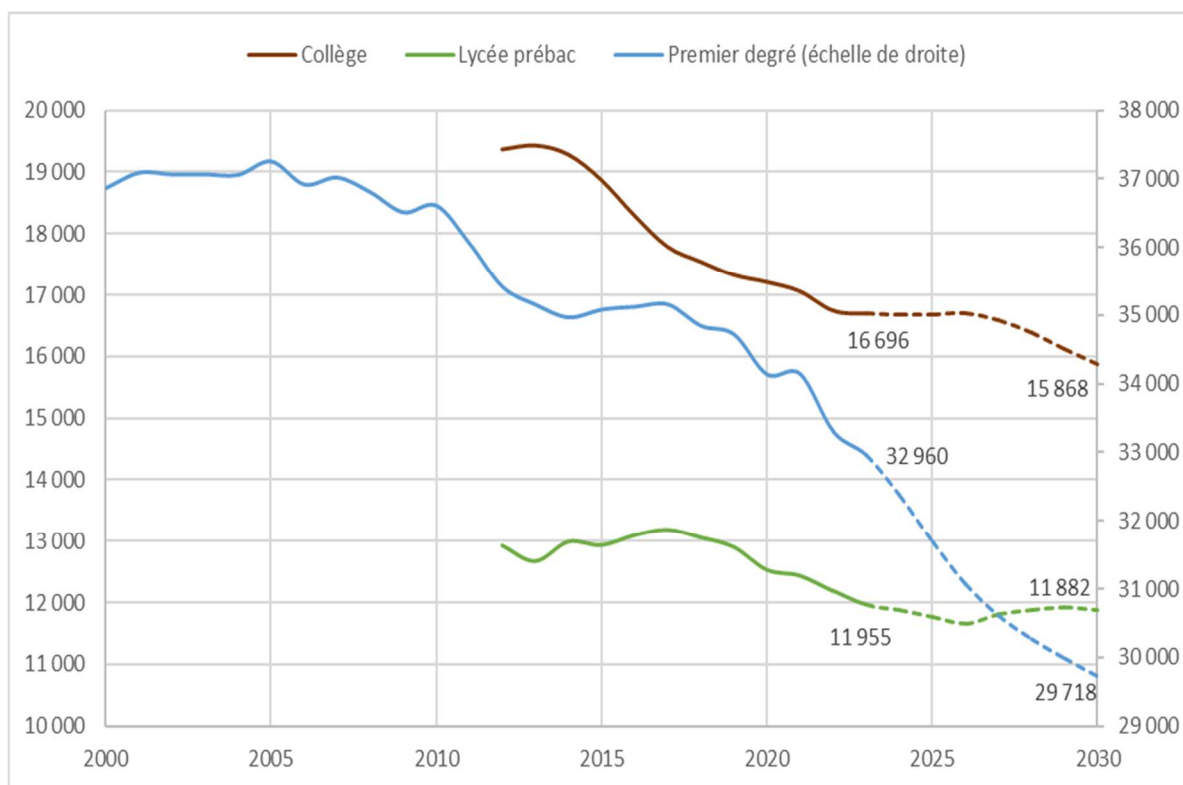
1.1 Les effectifs



63 495 élèves sont attendus en 2024 dont :

- 25 520 élèves dans le premier degré public
- 22 270 élèves dans le second degré public
- 6 860 élèves dans le premier degré privé
- 8 380 élèves dans le second degré privé
- 465 élèves dans le privé hors contrat

Évolution des effectifs

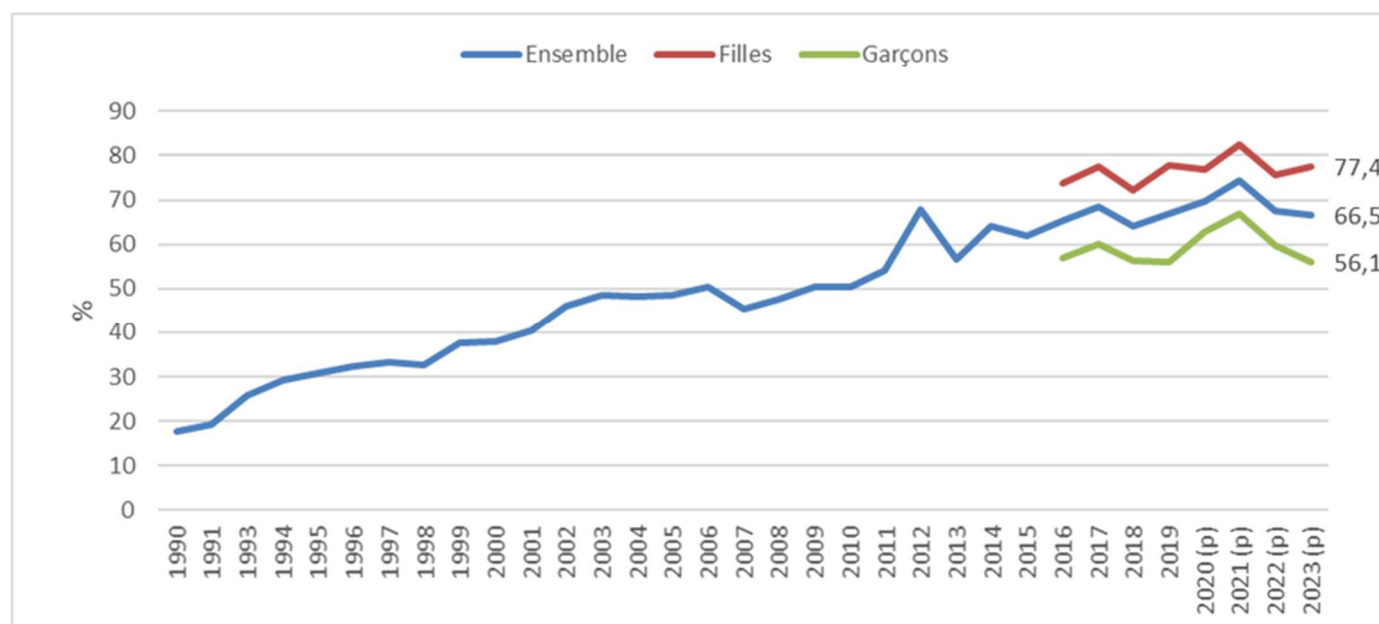


1.2 Les résultats aux examens

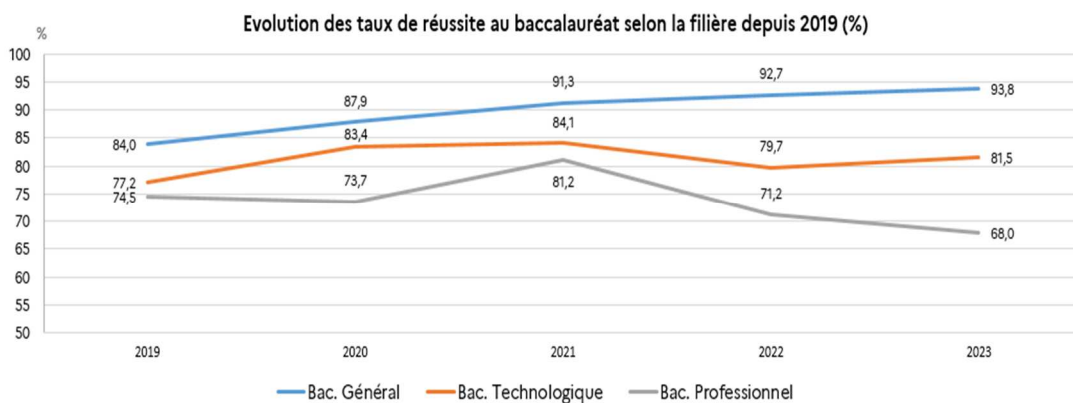
Les résultats augmentent pour tous les diplômes entre 2022 et 2023 sauf pour les baccalauréats professionnels et les BTS.

Diplôme	2022	2023		
		Ensemble	Filles	Garçons
DNB	85,9%	86,0%	90,6%	81,2%
CAP	72,8%	71,5%	70,2%	72,2%
Bac. Général	92,9%	93,8%	94,6%	92,7%
Bac. Technologique	80,1%	81,5%	82,2%	80,3%
Bac. Professionnel	71,2%	68,0%	71,3%	65,4%
Tous baccalauréats	81,1%	80,7%	83,5%	77,2%
BTS	76,2%	71,4%	73,0%	69,4%

Proportion des bacheliers depuis 1990

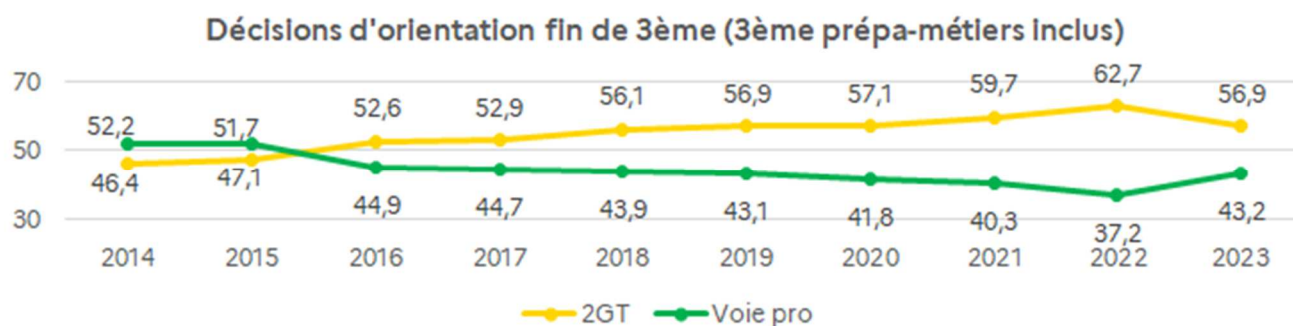


Les filles réussissent bien mieux que les garçons. L'écart selon le genre demeure important et s'explique par une moindre orientation des garçons en seconde et un taux d'accès seconde-baccalauréat inférieur à celui des filles.



1.3 L'orientation et l'affectation

Pour tous les élèves scolarisés en troisième, c'est le moment de formuler leurs vœux de poursuite d'études et d'affectation dans un établissement scolaire, avant d'effectuer leur inscription au lycée. Qu'ils optent pour la voie générale et technologique ou la voie professionnelle, il leur faut suivre une procédure. À l'issue de cette procédure d'orientation finalisée par une décision d'orientation, les élèves sont affectés dans un lycée et poursuivent leurs études.



4359 élèves ont été affectés en seconde ou 1ère année de CAP dont 3848 élèves sortants de 3ème soit 88,2% des affectés.

- 2 150 élèves ont été admis en seconde générale et technologique (49,3%) 1 458 élèves ont été admis en seconde professionnelle (33,4 %)
- 751 élèves ont été admis en première année de CAP (17,2 %)

AFFECTATION POST 3ème		
	2022	2023
2 ^{nde} GT	55,7%	53,6%
2 ^{nde} PRO	33,9%	34,4%
1 ^{ère} CAP	10,4%	12%

1.4 Parcoursup pour des études en Nouvelle-Calédonie : PARCOURSUP.NC 2023

Pour ce qui concerne les élèves ayant obtenus le bac en Nouvelle-Calédonie et qui souhaitent poursuivre leurs études supérieures en Nouvelle-Calédonie, sur les 2 273 candidats ayant confirmé au moins un vœu en phase principale, 2 100 ont reçu au moins une proposition, soit 92,4%.

Année	Série de bac	Candidats confirmés	Au moins une proposition	% de propositions
2023*	Général	1073	1061	98,9%
	Professionnel	568	451	79,4%
	Technologique	632	588	93,0%
	Total	2273	2100	92,4%
2022	Général	1046	1032	98,7%
	Professionnel	659	542	82,3%
	Technologique	606	578	95,4%
	Total	2311	2152	93,1%
2021	Général	1147	1119	97,6%
	Professionnel	667	571	85,6%
	Technologique	650	626	96,3%
	Total	2464	2317	94%

**Attention, la procédure n'est pas achevée, le taux de proposition pour les candidats de la phase principale va continuer à augmenter. Données Parcoursup NC 2023 actualisées le 30 janvier*

1.5 Parcoursup pour des études dans l'Hexagone PARCOURSUP.FR 2023

Pour ce qui concerne les élèves ayant obtenus le bac en Nouvelle-Calédonie et qui souhaitent poursuivre leurs études supérieures dans l'Hexagone (Parcoursup.fr 2023), on dénombre

- 792 candidats ayant confirmé au moins un vœu
- 707 ayant obtenu au moins une proposition
- 520 candidats ayant accepté une proposition Formations principalement acceptées : licence STAPS (54), psychologie (29), droit (26), sciences de la vie (18) et PASS santé (16).

CALENDRIER PARCOURSUP.FR 2024



Nouveautés : Mise en place d'un comparateur de formations pour les candidats

1.6 Les actions de rééquilibrage

Le rééquilibrage, ciment des Accords de Matignon puis de l'accord de Nouméa, se devait d'être économique et social tout autant que politique. Tout l'enjeu pour l'éducation (élèves et enseignants) était de parvenir à favoriser ce rééquilibrage sans léser les populations arrivées plus tard sur le territoire et ayant depuis, dans des conditions souvent difficiles, contribué significativement à la mise en valeur de ce territoire.

1.6.1 Les dispositifs en faveur des élèves

- **Les parcours d'excellence**

Les parcours d'excellence – projets innovants prévoient de favoriser les parcours choisis, d'améliorer les résultats au baccalauréat et d'augmenter le taux d'accès et de réussite dans l'enseignement supérieur de ces élèves.

La gestion globale de cette opération « Plan jeunesse outre-mer : Parcours d'excellence, Projets innovants » a été confiée à la Nouvelle-Calédonie et le vice-rectorat/direction générale des enseignements en assure la gestion opérationnelle.

Du 1er janvier 2021 au 31 décembre 2023, cette opération est mise en œuvre et exécutée conformément à la convention « F1 – ICO ». Les dispositifs financés au titre de ces opérations visent à :

- 1) Favoriser les partenariats pour lever les freins liés à l'hébergement et au transport des élèves en fonction des zones géographiques,
- 2) Consolider les savoirs, les connaissances et compétences sociales nécessaires à la réussite scolaire par des actions coordonnées d'accompagnement et de tutorat et par des méthodes innovantes et adaptées à chaque parcours,
- 3) Soutenir des motivations fondées sur l'estime de soi, la confiance en l'avenir, la curiosité intellectuelle nourrie par le plaisir d'apprendre,
- 4) Doter les élèves de méthodes de travail adaptées à leur niveau scolaire,
- 5) Donner aux élèves une meilleure connaissance de leur environnement institutionnel, économique, culturel, environnemental par des visites d'institutions, d'entreprises, ...

- 6) Assurer un meilleur accès à l'information par un travail sur la représentation des filières de formation permettant aux élèves d'orienter leur parcours, en favorisant une meilleure connaissance des métiers et des milieux de travail notamment des entreprises,
- 7) Favoriser des partenariats avec les établissements offrant des formations post bac, des entreprises ou des associations œuvrant dans le domaine de l'accompagnement scolaire.

- **Le dispositif Sciences Po**

En Nouvelle-Calédonie, les lycées conventionnés depuis 2009 sont : lycée Dick UKEIWË, lycée DO KAMO, lycée Apollinaire ANOVA, lycée Antoine KELA, lycée Williama HAUDRA.

À la rentrée 2023, le lycée du Mont Dore a rejoint le dispositif.

Depuis 2005, le gouvernement, l'État (via le Passeport mobilité) et les provinces s'investissent de manière volontariste dans la mise en œuvre du dispositif visant à promouvoir l'égalité des chances et la réussite des élèves.

Les résultats obtenus depuis 2009 sont très encourageants :

- Plus de 200 élèves ont suivi un atelier sciences Po ;
- 111 ont été déclarés admissibles ;
- 44 élèves ont été admis (32 Filles et 12 garçons).

Parcours Excellences du Secondaire	Effectif	Taux de réussite au Bac	Mentions	Mentions B et TB
2017- 2022	515 dont 259 en Terminale	92 %	55 %	23 %
2023	41	98 %	68 %	27 %

Parcours Excellences du Supérieur	Effectif	Formations diplômantes	Concours	Enseignement	Médecine
2017- 2022	254 dont 60 en année diplômante et 98 en concours	88 %	53 %	_ 18 % du 1 ^{er} degré _ 15 % du second degré dont 5 % en Langues Kanak	16 %
2023	79 dont 11 en année diplômante et 19 en concours	45 %	89 %	53 % du 1 ^{er} degré	26 %

Dispositif CEP – Sciences Po	Admissibilité	Admission
2022	45 %	27 %
2023	77 %	23 %

1.6.2 Les dispositifs en faveur des personnels

- **Le dispositif d'accompagnement aux concours pour devenir enseignant (DAC)**

Il s'agit, depuis 2011, d'aider les personnels originaires de la Nouvelle-Calédonie à se former et à monter en compétence au sein du système éducatif.

Pour cela, le dispositif s'est attaché à travailler avec des acteurs du domaine, notamment MWA SUP, Cadres Avenir, l'INSPE et Campus France, afin d'intervenir sur toutes les cibles (élèves en lycées, étudiants à l'UNC, étudiants en métropole, Maîtres Auxiliaires des secteurs privé et public), de façon à identifier, motiver, recruter, accompagner en formation – ou mettre en place des formations pour les personnes concernées.

Ces dernières années, l'accompagnement a porté davantage sur la préparation aux concours internes des maîtres auxiliaires.

Résultats de 2011 à 2023

Année	2011	2012	2013	2014	2015	2016	2017
Nombres d'admis	1	7	4	9	4	6	4

Année	2018	2019	2020	2021	2022	2023
Nombres d'admis	5	3	2	2	x	3

L'accompagnement porte à la fois sur :

- le tutorat disciplinaire ;
- la méthodologie ;
- les séances de communication ;
- les oraux blancs.

Pour la préparation aux concours internes de recrutement des professeurs contractuels de la promotion 2022-2023, il y a eu :

- 6 candidats admissibles sur les 9 inscrits aux concours, soit 67 % d'admissibles ;
- 3 candidats admis sur les 11 ayant participé à la préparation à l'oral soit 27 % d'admis ;
- pour le dispositif spécifique sur Lifou : 2 admis sur 5 agents admissibles

Pour la promotion 2023- 2024, 12 professeurs contractuels ont intégré le dispositif dès la rentrée scolaire 2023.

- **Le dispositif d'accompagnement des adjoints d'éducation (AE) à la préparation du concours interne de conseiller principal d'éducation (CPE)**

Un accompagnement renforcé des personnels auxiliaires et des adjoints d'éducation faisant fonction a été mis en place avec 17 visites conseil réalisées. Un vivier d'adjoints d'éducation faisant fonction est constitué. Trois nouveaux agents ont intégré le dispositif en 2023 et 24 agents sont présents à la préparation aux concours dont 7 sont inscrits au concours interne spécial de CPE.

- **L'accompagnement des personnels pour présenter le concours de personnel de direction**

Il y a eu 17 sessions de formation en 2023 et 19 agents se sont inscrits au concours 2024 dont 10 fonctionnaires de la Nouvelle-Calédonie et 4 fonctionnaires État résidents de l'État.

1.7 Les moyens financiers consacrés à l'enseignement

En 2023, le total des crédits alloués par l'État et la Nouvelle-Calédonie à l'enseignement secondaire public et à l'enseignement privé (primaire et secondaire) s'est élevé à **54,895 milliards de F CFP**.

La Nouvelle-Calédonie a consacré **5,685 milliards de FCFP** (investissement et fonctionnement). Ce budget était réparti à hauteur de 5,152 milliards de F CFP pour le second degré public et l'enseignement privé, 193 millions de F CFP pour l'enseignement agricole ainsi que 339,5 millions de F CFP pour le financement de la masse salariale des personnels et le fonctionnement de la direction de l'Enseignement de la Nouvelle-Calédonie (enseignements primaires publics).

L'État a assuré, dans le cadre de la mise à disposition globale et gratuite, le financement de la masse salariale des personnels pour 48,812 milliards de F CFP (dont 928 millions de F CFP pour le ministère en charge de l'agriculture) ainsi que les dépenses de fonctionnement liées aux compétences non transférées (certifications, examens, formation du personnel ...) 1,477 milliard de F CFP pour un montant total de 50,289 milliards de FCFP.

2. Les priorités de l'année 2024 dans le premier degré

2.1 La maîtrise des fondamentaux en mathématiques et en français pour prévenir l'illettrisme et l'innumérisme

La prévention de l'illettrisme et de l'innumérisme demeure une priorité pour les jeunes calédoniens. Apprendre à lire, écrire, compter et à raisonner est indispensable pour leur avenir et leur intégration sociale. Dans la continuité des actions engagées les enseignements prioritaires porteront sur : les mathématiques et le français.

- **La formation continue des enseignants**

Dans ce cadre afin de renforcer les compétences des élèves, pour la deuxième année consécutive les plans de formations « en mathématiques et en Français », appelés « constellations » sont reconduits. Ces sessions de formations regroupent des enseignants pour leur permettent d'approfondir la maîtrise des savoirs didactiques et pédagogiques tout en favorisant un environnement d'apprentissage collaboratif autour de besoins identifiés.

Par ailleurs, des formations communes au premier et au second degré sont programmées, mettant particulièrement l'accent sur les fondamentaux et les sciences, notamment sur les territoires isolés.

- **La priorisation des contenus des programmes et la liaison école/collège**

Il convient de souligner que l'objectif n'est pas de modifier les programmes existants mais de cibler et définir les connaissances et les compétences essentielles que doivent maîtriser les élèves à l'entrée en 6^{ème}.

De plus, l'accompagnement des enseignants dans l'identification des besoins des élèves est réalisé à travers un pilotage basé sur les évaluations, permettant ainsi de proposer des interventions adaptées.

À cet égard, les évaluations de début d'année proposées pour chaque niveau (tests de positionnement de SG ; CE1, CE2 et CM2 et évaluations institutionnelles de CP et CM1) répondent à trois objectifs :

- fournir aux enseignants des repères sur les acquis de leurs élèves, compléter leurs constats et leur permettre d'enrichir leurs pratiques pédagogiques ;
- doter les pilotes, formateurs et institutions (provinces, inspecteurs, conseillers pédagogiques...) d'indicateurs pour adapter les actions pédagogiques et éducatives ;
- mesurer au niveau de l'ensemble du territoire les performances du système éducatif calédonien.

Ces outils d'évaluation concernent les domaines fondamentaux pour l'ensemble des niveaux de l'école primaire et la géographie cette année, pour les élèves de CM2.

Également, afin d'assurer la cohérence et la continuité du parcours de l'élève, l'accent sera mis sur le renforcement continu de la liaison école-collège. Plusieurs plans d'actions sont en phase d'élaboration pour assurer cette transition vers le collège comme « en route vers la 6^{ème} ! » avec plusieurs établissements pilotes sur l'ensemble du territoire. Ces initiatives englobent des réflexions sur la réorganisation des temps

d'apprentissages, l'aménagement des espaces, la prise en compte du bien-être et de la santé des élèves ainsi que l'amélioration de la maîtrise des fondamentaux.

Enfin, le travail sur la priorisation des programmes sera expérimenté cette année en histoire, géographie, sciences et technologie et poursuivi en mathématiques et français.

2.2 La santé et le sport : Une année olympique

En cette année olympique, soulignons l'importance du sport et de la santé dans le contexte scolaire. La pratique d'activités physiques quotidiennes à hauteur de 30 minutes par jour sera encouragée. Cette démarche s'ajoutera à la pratique régulière de l'éducation physique et sportive, renforçant ainsi l'engagement en faveur d'un mode de vie actif et sain chez les élèves.

2.3 La sécurité routière

Dans le cadre du plan territorial de sécurité routière, nous renforçons notre engagement en faveur de l'éducation à la sécurité routière en intensifiant notre programme éducatif dédié. Ainsi, la préparation et la passation de l'attestation de première éducation à la route (APER) à l'école primaire revêt un caractère fondamental et obligatoire.

2.4 La valorisation du métier d'enseignants et de l'action des écoles

Dans la continuité de l'année 2023, nous poursuivons la mise en œuvre d'un plan de communication visant à valoriser le métier d'enseignant et à susciter l'intérêt des jeunes pour cette profession passionnante et exigeante.

En collaboration avec les employeurs provinciaux, des portraits seront diffusés pour illustrer la diversité et l'importance des missions des enseignants. Parallèlement, nous développons un ensemble d'outils visant à partager de manière efficace les initiatives des écoles et à mettre en lumière les projets réalisés.

3. Les perspectives pédagogiques et éducatives de l'année 2024 du 2nd degré

3.1 L'acquisition des fondamentaux et la lutte contre les inégalités territoriales

Nouvelle Calédonie – Corrélation réussite scolaire et inégalités territoriales

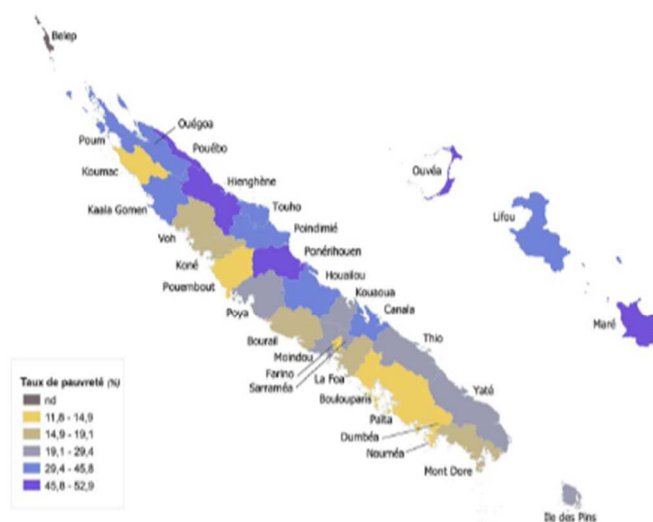
Score moyen des élèves à l'entrée en sixième selon la discipline en 2023 ordre croissant

	Français	Maths
9830482G DE LA ROCHE	194	186
9830493U ESSAU VOUDJO (POYA)	207	190
9830419N DE CANALA	209	194
9830418M DE WANI	212	198
9830522A PAI-KAILEONE (HIENGHENE)	213	201
9830355U LA COLLINE (DE THIO)	214	204
9830632V DE OUEGOA	215	204
9830007R DE KOUMAC	217	204
9830477B DE YATE	217	205
9830278K DE KONE	218	206
9830008S RAYMOND VAUTHIER	221	207
9830639C SHEA TIAOU (D'OUVEA)	221	207
9830625M DES PORTES DE FER	224	208
9830524C DE KAMERE	226	208
9830009T THÉODORE K. BRAÏNO (LA FOA)	227	209
9830414H DE TADINE	228	209
9830474Y FRANCIS CARCO (KOUTIO)	229	210
9830384A DE BOULARI	231	211
9830656W ONDEMIA (PAITA NORD)	231	216
9830304N DE LA RIVIERE SALEE	232	221
Nouvelle-Calédonie	234,5	221

L'ensemble de ces 20 établissements dont les 15 les plus isolés et appartenant aux territoires les plus pauvres, obtiennent des scores inférieurs à ceux de la Nouvelle Calédonie à la fois en français et Mathématiques.

Source :

ISEE - Avril 2023 - Synthèse N° 64 - Étude sur la pauvreté en Nouvelle-Calédonie



• Les objectifs de travail 2024 :

- Favoriser l'acquisition des fondamentaux en renforçant la liaison écoles/collèges et en développant les compétences en mathématiques et en français tout au long du parcours collège
- Développer une politique de réseau pour lutter contre les inégalités territoriales : Réseaux écoles/collèges, territoire éducatif ruraux, cités éducatives

Développement de la collaboration avec la DENC sur 2024 avec une forte Implication des corps d'inspection et des chefs d'établissement.

- **Le territoire éducatif de HOUAILLOU**

Les enjeux du territoire éducatif :

- Mobiliser un réseau local de coopération autour de l'Ecole pour une mise en cohérence de l'ensemble des actions éducatives au bénéfice des élèves
- Élaborer un projet cohérent et porteur d'ambitions, pour les élèves et leurs familles, entre tous les acteurs mobilisés autour de l'enjeu éducatif : services de l'Etat, Collectivités, organismes sociaux, familles, associations culturelles, sportives, de loisirs...
- Apporter des réponses adaptées aux problématiques de la jeunesse d'un territoire donné

Objectif : Assurer un accompagnement satisfaisant de tous les enfants, dès le plus jeune âge, et adolescents sur un parcours construit jusqu'à leur entrée dans l'âge adulte pour une insertion professionnelle réussie.

Pourquoi Houailou?

- Indice d'éloignement élevé
- Des élèves qui rencontrent de réelles difficultés d'ordres divers.
- Un collège qui se démarque par un ensemble d'indicateurs préoccupants et par un niveau scolaire extrêmement faible.

Les phases de travail :

- 1) Élaboration d'un diagnostic partagé (en cours)
- 2) Déclinaison d'un projet éducatif (axes stratégiques / objectifs)
- 3) Élaboration d'un plan d'actions

Signature d'une convention qui engage l'État, le gouvernement, la Province Nord, l'aire coutumière et la Mairie de Houailou.

3.2 Un climat scolaire apaisé pour mieux lutter contre le décrochage scolaire : bien être, sécurité, apaisement et engagement

Notre École doit être un lieu sécurisant et rassurant où le respect mutuel est le socle qui permet aux élèves issus de toutes les communautés vivant en Nouvelle-Calédonie de « vivre ensemble » pour mieux apprendre.

L'amélioration du climat scolaire est donc un enjeu majeur qui vise la qualité de vie et le bien-être à l'École, tant pour les personnels que pour les élèves.

La lutte contre toutes les formes de discrimination et de violences (dont le harcèlement et le cyber harcèlement), le bien-être et la santé sont des leviers essentiels à la réussite scolaire.

La priorité est de faire de chaque établissement un lieu :

- **de vie agréable, sécurisant et rassurant** où les élèves et les personnels prennent plaisir à venir et qui favorise l'acquisition des apprentissages :

Objectif 2024 : développer dans chaque établissement la démarche ABMA

- **de bien-être et d'épanouissement** au sein duquel chaque élève doit se sentir accueilli, encouragé dans ses efforts et ses réussites mais aussi préservé des discours dévalorisants, de toute forme de discrimination ou de violence et du fléau du harcèlement.

Objectifs 2024 :

Doter les établissements d'un protocole de lutte contre le harcèlement scolaire

Lutter contre toutes formes de violences scolaires, discriminations et renforcer l'égalité filles/garçons

- **qui développe l'engagement et la responsabilisation des élèves** par le biais des différentes instances et des dispositifs existants

Objectifs 2024 :

Favoriser l'engagement des élèves pour une meilleure appartenance à l'établissement

Favoriser l'inscription des élèves de plus de 15 ans au SNU

3.2.1 La démarche ABMA, Aller Bien pour Mieux Apprendre

L'école promotrice de santé : ABMA ou Aller Bien pour Mieux Apprendre

C'est une démarche, agissant sur l'amélioration du climat scolaire et la prise en compte de la santé des élèves pour une meilleure réussite éducative.

Le bilan 2023 :

- En fin 2023 : **20 établissements étaient engagés** dans la démarche : Les collèges de Thio, Koumac, Paiamboué, Rivière salée, Auteuil, Hienghène, Kaméré, Ouegoa, Porte de fer, Katiramona, Houailou, Koutio, Canala, Ondémia, We, Tuband + les lycées de Pouembout, Touho, Péto Attiti, et des îles + 1 lycée de la DDEC
- **8 établissements labellisés** : collège de Thio, Rivière Salée, Katiramona, Kaméré, Koumac, hienghène, Houailou, Lycée péto attiti
- **En 2024 : 7 nouveaux inscrits**



Pour plus d'informations

<https://www.ac-noumea.nc/spip.php?article5124>

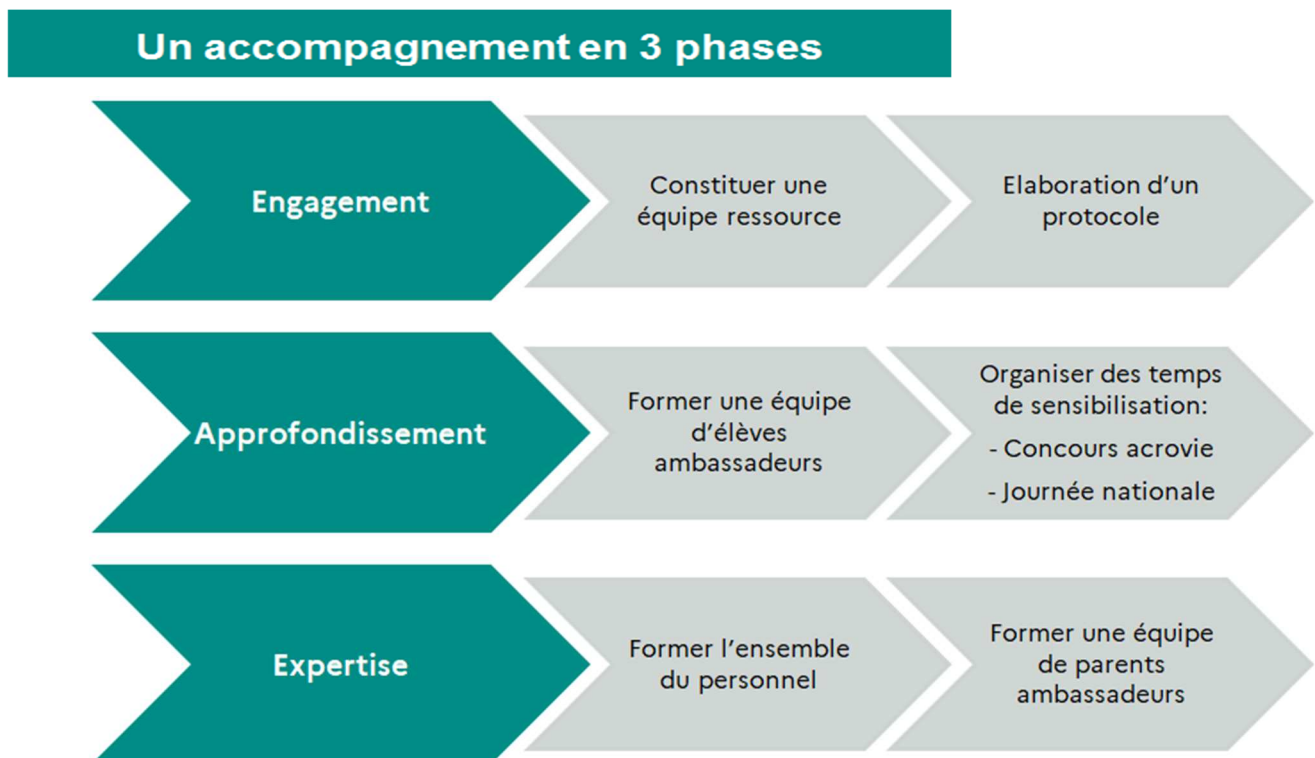
Mme GARIN (tél 26 62 56) ou Mme CUVILLIER (tél 26 6247)

Remise du label ABMA au lycée Pétro Attiti en décembre 2023

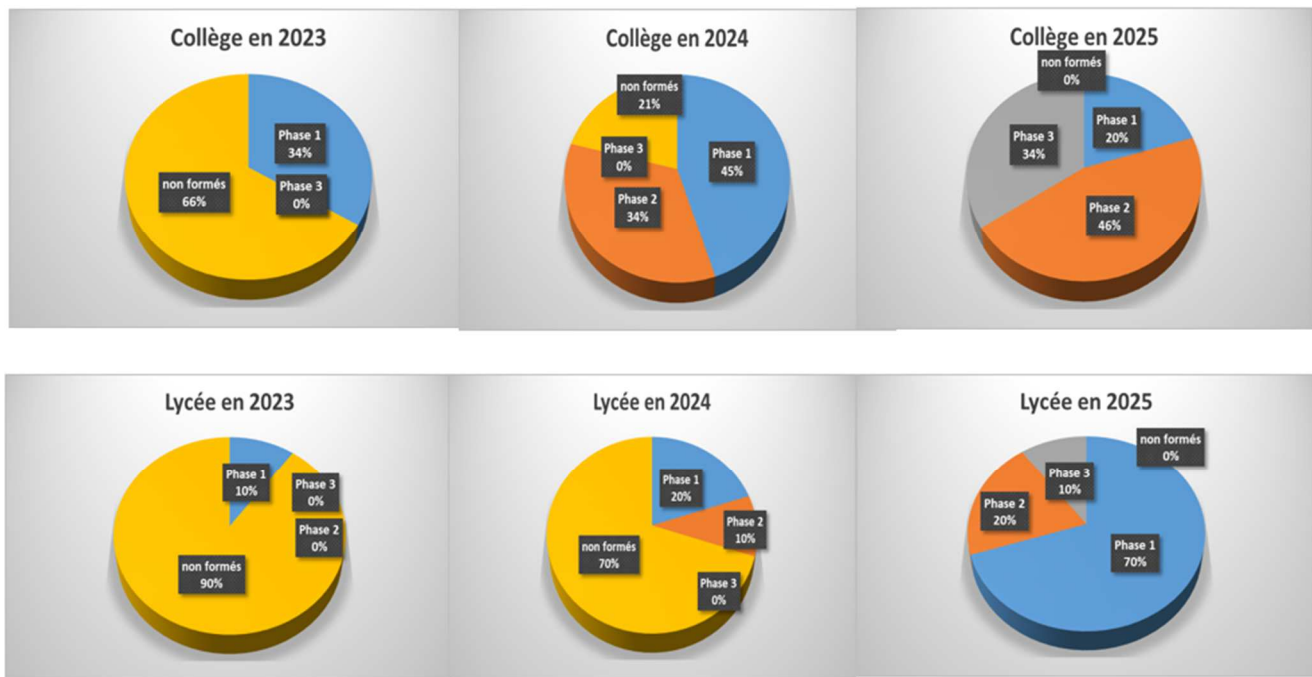
3.2.2 Stratégie de lutte contre le harcèlement

Une équipe de 4 personnes Ressources au vice-rectorat propose des formations initiales et continues, ainsi qu'un soutien aux établissements dans l'élaboration de protocoles et dans le traitement des situations de harcèlement.

<https://www.ac-noumea.nc/spip.php?article3194>



Projection des formations en établissement



3.2.3 Le service national universel (SNU)

Bâti autour des valeurs de cohésion et d'engagement, le service national universel (SNU) est un dispositif national dont l'objectif est de permettre à des jeunes âgés de 15 à 17 ans :

- o d'une part, de découvrir la vie collective au sein d'un centre accueillant quelques 150 volontaires issus de toute la Nouvelle-Calédonie, mais aussi de Wallis-et-Futuna. C'est la Phase 1 du SNU.
- o d'autre part, de s'impliquer dans un engagement de courte durée (84 heures/année), à travers la réalisation d'une mission d'intérêt général (MIG), en qualité de bénévole et dans le domaine de son choix : solidarité, santé, éducation, défense, environnement, sport... C'est la Phase 2 du SNU.



Expérimenté en 2020, pour un effectif de 76 jeunes gens, le SNU s'est à nouveau déployé en octobre 2023 au plus grand bénéfice des **212 volontaires** qui ont validé leur phase 1 dans les centres du lycée Dick Ukeiwë et de l'internat provincial de La Foa.

Fort de cette réussite, pour laquelle tous les publics – ou presque – ont été accueillis :

- élèves issus de collèges et de lycées,
- élèves issus de l'enseignement général, professionnel et adapté,
- élèves issus du public et du privé,
- élèves porteurs de handicap ou à besoins éducatifs particuliers (SEGPA, ULIS...),
- jeunes non scolarisés.

La reconduction du dispositif en 2024 passera par l'organisation, du **3 au 14 juin 2024**, d'un séjour de cohésion, le premier de l'année, lequel sera organisé au lycée Dick Ukeiwë (commune de Dumbéa - province Sud) :

- 150 volontaires sont attendus, dont 10 en provenance de Wallis-et-Futuna
- tout jeune âgé de **15 à 17 ans** est éligible à ce séjour, sans condition particulière liée à sa scolarité
- un effort sera porté auprès des jeunes de la DPJEEJ (Direction de la Protection Judiciaire Enfance et Jeunesse), comme auprès du CFA (centre de formation d'apprentis)

Pour s'inscrire en 2024, une seule adresse : moncomptesnu.gouv.fr/preinscription

- **Pourquoi se lancer ?**

- Pour affirmer ses valeurs
- Pour être utile aux autres
- Pour mettre son énergie au service d'une société solidaire
- Pour construire un parcours qui leur ressemble

- **Les deux étapes du SNU :**

1. Un séjour de cohésion (Phase 1) :

- 12 jours d'activités variées, collectives et participatives :
 - o activités physiques, sportives et de cohésion
 - o activités culturelles
 - o chantiers participatifs
 - o visites sur site, rencontres avec des professionnels
 - o rites républicains
- Accueil en centre d'hébergement :
 - o deux compagnies de six maisonnées chacune
 - o chaque maisonnée accueille 12 à 13 volontaires
 - o respect de la parité filles/garçons
 - o tenue SNU fournie pour chaque volontaire
 - o

2. Un temps de service à la Nation (Phase 2) :

- Engagement de courte durée : mission d'intérêt général
 - o 84 heures/année de bénévolat hors temps scolaire
 - o 9 domaines d'action sont privilégiés :
 - o solidarité, santé, éducation, culture, sport
 - o environnement et développement durable
 - o citoyenneté, sécurité, défense et mémoire
- Engagement de longue durée (facultatif) :
 - o 3 à 12 mois
 - o avoir entre 16 et 25 ans
 - o service civique, réserves, volontariat international
 - o engagement associatif

Pour plus d'informations : Monsieur Jean-Luc FAURE, Coordinateur SNU
jean-luc.faure@nouvelle-caledonie.gouv.fr

3.3 Une voie professionnelle consolidée



3.3.1 Évolution de l'offre de formation R 2024 (ouvertures)

- BTS : Management Commercial Opérationnel (MOS)
- BTS : Management en Hôtellerie-Restaurant
Option C : management d'unité d'hébergement
- Mention Complémentaire : Employé Traiteur
- Mention Complémentaire : Encadrement secteur sportif
Option : activités physiques pour tous
- CAP : Intervention en maintenance technique des bâtiments

3.3.2 Évolution de l'offre en alternance R 2024 - Mixité des publics sur la 2nd année

- BTS : Services informatiques aux organisations (R2023)
- BTS : Management en Hôtellerie-Restaurant
Option C : management d'unité d'hébergement
- BTS : Tourisme

3.3.3 Quelques mesures clé

1- ACCOMPAGNER les parcours et lutter contre le décrochage

Consolider les savoirs fondamentaux :

Objectif : renforcer les compétences en français et en mathématique. Résorber les difficultés scolaires

Valoriser les enseignements optionnels :

Objectif : relever l'ambition et l'appétence des élèves. Permettre une ouverture et un épanouissement à travers des options

Accompagner les décrocheurs :
Objectif : éviter les sorties sans qualification

Missions PACTE

Accompagner les difficultés scolaires

Permettre aux lycéens d'avoir des options

Prévenir et lutter contre le décrochage

Missions nouvelles

Les établissements et les équipes volontaires



2- CONSOLIDER les parcours en BTS

POUR QUI?

Les étudiants, bacheliers professionnels repérés **en risques d'échecs ou de décrochage** par l'équipe pédagogique après quelques semaines.

POUR QUOI FAIRE?

Augmenter les chances de succès au BTS des étudiants, en deux ans si possible ou trois si nécessaire.

COMMENT?

- En proposant **une organisation temporaire de la formation**, permettant une prise en charge des difficultés repérées
- En s'appuyant sur toutes **les marges d'autonomie** de l'établissement : modification de la composition des groupes à effectifs réduits, méthodologie, modification de la durée des stages, accompagnement personnalisé

Les établissements volontaires

- Mission PACTE de face à face pédagogique 24h
- Accompagner la suite de parcours

Suivi de la mise en oeuvre des parcours de consolidation :

COPIL : Inspecteurs/DAFPIC

Méthodologie :

- échanges avec le directeur
- puis auprès des équipes pédagogiques



3- RENFORCER les liens avec les entreprises

ACTIVITÉS

autour de 4 axes :

- Développer des partenariats avec les acteurs économiques du territoire
- Faire vivre la relation école/ entreprise dans les parcours des apprenants
- Organiser les temps de formation en milieu professionnel
- Faciliter l'insertion en lien avec la formation initiale

Sous la responsabilité du directeur et sous la coordination du DDFPT: **lettre de mission** à établir

Mission forfaitaire PACTE

Faire vivre le lien École/Entreprise

Suivi de la mise en œuvre et animation de cette mission : **DRAFPIC/Inspecteurs**



3.3.4 Les perspectives

- Développer l'alternance
- Encourager les formations à Bac + 1
- Organiser la découverte des métiers au cycle 4

3.4 L'ouverture culturelle et internationale

- **Les actions de la DAREIC-DAAC : des leviers à actionner**
 - Des projets artistiques et culturels et à l'international liés, imbriqués, complémentaires, interdisciplinaires et transversaux : fédérateurs!
 - Accompagnement des projets à l'international avec ou sans mobilité
 - Accueil de délégations étrangères
 - Développement du programme de partenariats scolaires virtuels ou physiques
- **Un enseignant Référent à l'Action Européenne et International (ERAEI) par établissement**
- **Accompagnement de la section internationale australienne (SIA)**
- **Les évènements de l'année 2024**
 - **Semaine des langues en septembre** + concours de lecture expressive à voix haute.
 - Coopération éducative : missions Colombie Britannique et Indonésie (2023). Déploiement des actions 2024

- Coopération avec le Japon, l'Australie, la Nouvelle-Zélande...
- Semaine de la francophonie du 16 au 24 mars : lancement de l'opération « Dis-moi 10 mots » et du concours « Îles Lettrées »,
- La France accueillera le XIXème sommet de la francophonie les 4 et 5 octobre 2024 auquel sera adossé un festival de la francophonie

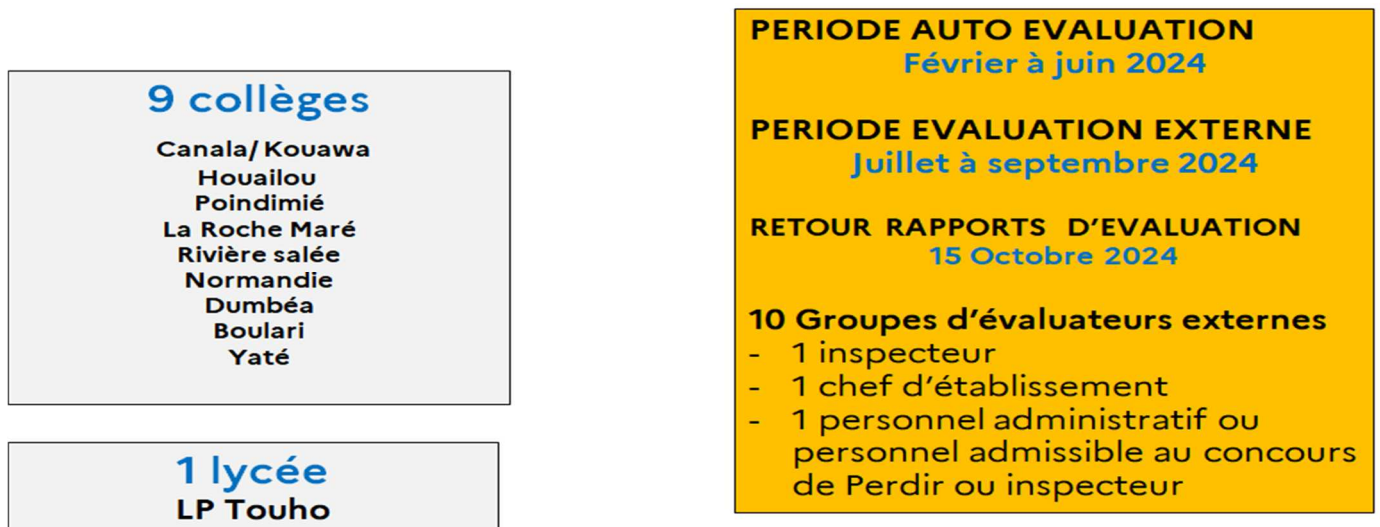


3.5 L'évaluation des établissements

4 établissements ont été évalués avec engagement d'écrire un projet d'établissement sur 5 ans :

- Collège de POYA
- Collège de THIO
- Collège d'AUTEUIL
- Collège de La FOA

Le retour d'expérimentation est très positif et 10 établissements publics d'enseignement de la Nouvelle-Calédonie (EPENC) vont intégrer le processus en 2024.



4. Les priorités de l'année 2024 de l'enseignement agricole

L'enseignement agricole, pleinement intégré dans le projet éducatif de la Nouvelle-Calédonie, continuera d'apporter des solutions innovantes en matière de formation au travers de ses établissements. La rentrée 2024 est porteuse pour l'enseignement agricole, avec une bonne rentrée, suite à l'intensification de l'information vers les filières agricoles et du milieu rural en 2023.

Au lycée Michel-Rocard, la rentrée 2024 est prometteuse pour l'enseignement agricole avec une croissance de ses effectifs, avec de très bons résultats aux baccalauréats en 2023. L'individualisation avec des aides aux devoirs et une amélioration des remplacements de courtes durées seront intensifiées.

L'exploitation agricole du Lycée de Pouembout connaît un changement de direction avec l'arrivée de son nouveau directeur. En complément de la fourniture de la cantine, c'est une exploitation modèle qu'il est envisagé pour la Nouvelle-Calédonie, avec l'appui de la Chambre de l'agriculture et de la pêche.

À noter que les travaux de rénovation de la partie historique du lycée, celle du lycée agricole de Nouvelle-Calédonie, débiteront activement cette année. Ces travaux sont financés par la Nouvelle-Calédonie et l'Etat dans le cadre des contrats de développement.

S'agissant de la coopération internationale, la réflexion sur la création d'une filière agricole d'excellence internationale dans chaque établissement agricole est engagée afin que la Nouvelle-Calédonie puisse se doter des techniques nouvelles et modernes, orientées vers « l'aventure du vivant ».

Il est à noter la coopération accrue entre le Nouvelle-Calédonie et le Vanuatu avec la scolarisation en 2024 de nouveaux élèves francophones au sein des classes agricoles des lycées Michel-Rocard et Do Neva qui viennent en Nouvelle-Calédonie poursuivre leur cursus.

L'année 2024 voit également l'autonomisation du lycée agricole privé de Do Neva. Il accueillera ses 66 élèves dans de bonnes conditions après la liquidation de l'alliance scolaire le 21 décembre 2023 et la création de l'association « Do Neva » qui portera le lycée, son internat et son exploitation agricole. Ce nouveau départ est un challenge important pour cet établissement pour former la jeunesse calédonienne aux métiers de l'agriculture mais aussi aux métiers des services dans un milieu rural qui est en attente de développement économique et de rééquilibrage. Le lycée Do Neva s'inscrit dans une réelle dynamique de réussite pédagogique avec sa ferme école certifiée en agriculture biologique et avec plus de 35 projets pédagogiques annuels qui permettront aux élèves d'appréhender leur milieu socio-économique.

Le lycée agricole privé Do Neva offre notamment des actions d'insertion spécifiques comme la formation au permis de conduire ou encore la possibilité offerte à 2 jeunes de bac professionnel de partir en stage à Fidji.

La maison familiale rurale de Koné poursuit la mise en œuvre de son dispositif original d'initiation aux métiers par alternance (DIMA).

De plus, afin de valoriser des orientations choisies, une innovation est poursuivie avec la création d'un CAP agricole «bi-option jardinier-agriculteur » au Lycée du Mont-Dore ; il permet aux élèves de tester les différents métiers avant de choisir le diplôme le plus adapté à leurs aspirations. Afin d'intéresser les élèves à des activités innovantes, les élèves travailleront sur la thématique de la presse et prépareront un « séjour chantier et découverte » à l'île des Pins.

L'objectif reste le développement de dispositifs innovants favorisant l'ancrage scolaire, dont celui, par exemple de la poursuite des études dans l'hexagone en BTS agricole avec du coaching et un séminaire de préparation au départ en juin 2024.

De plus l'enseignement agricole participera aux travaux de l'université de Nouvelle-Calédonie sur la mise en place d'une licence professionnelle en agronomie pour la rentrée 2025.

Zoom sur la sensibilisation à l'agroécologie dans les filières agricoles (p17)

L'agroécologie se trouve au cœur des préoccupations de l'enseignement agricole, dont les formations intègrent le plan national « Enseigner à produire autrement ». En 2024, les étudiants du lycée Michel-Rocard seront de nouveau associés à l'organisation des Trophées de l'agroécologie (concours du ministère de l'agriculture et de la souveraineté alimentaire) dont la Nouvelle-Calédonie a remporté le second prix au niveau national avec l'objectif de les sensibiliser aux techniques professionnelles d'une agriculture exemplaire en matières environnementale, économique et sociale.

Le lycée agricole Do Neva, pionnier en matière d'agroécologie, comprend pour sa part une exploitation agricole certifiée Bio Pasifika.

5. Les actions éducatives de l'année

5.1 Les projets fédérateurs 2024 et les actions éducatives dans le 1er degré

En 2024, la DENC continuera de proposer des projets fédérateurs aux enseignants. Il s'agit de projets d'activités pluridisciplinaires qui sont sélectionnés en regard de l'intérêt pédagogique qu'ils comportent. Ces projets ne sont en aucun cas prescriptifs, ils sont uniquement proposés en guise de support à la mise en œuvre effective des croisements entre enseignements au bénéfice des apprentissages fondamentaux.

Liste des projets fédérateurs (18 projets correspondants)

Ambitions du PENC concernée	Intitulé du projet fédérateur
Développer l'identité de l'école calédonienne	L'égalité entre les filles et les garçons
	Le selfie culturel
	Des trésors autour de moi
	La route et moi
Considérer la diversité des publics pour une école de la réussite pour tous	Semaine des mathématiques : Concours « <i>Vis tes maths</i> »
	Jeux de maths (projet défis maths sur l'année)
	Tous uniques, Tous unis
	L'odyssée de l'orthographe
	Fêter les fables à l'école
Ancrer l'école dans son environnement, un climat scolaire au service de l'épanouissement de l'élève	Les mini-jeux de l'avenir
	Une année olympique
	La grande lessive
	Moi, toi, nous ... et les écrans
	Les tambours de la Paix
Ouvrir l'école sur la région et le monde	Scavenger Hunt (chasse au trésor)
	Fête des langues
	Panier à histoires plurilingues
	Défis santé pour les écoles en santé dans le Pacifique

5.2 Les actions éducatives de l'année 2024 proposées par l'USEP NC

- **Projets et manifestations proposés par l'USEP**

L'USEP, partenaire associatif chargé de promouvoir les activités physiques et sportives dans l'enseignement primaire, propose, dans le cadre d'une convention de partenariat avec la DENC, une liste de projets et manifestations en lien avec le développement du sport et la bonne santé des élèves :



7 décembre 2023

PROGRAMMATION PRÉVISIONNELLE USEP 2024

<i>Toute l'année</i>			
<i>Date</i>	<i>Public</i>	<i>Opérations</i>	<i>Acteurs Partenaires</i>
Toute l'année	Tous cycles	<p><i>Dynamique 2024</i></p> <p><i>Les enfants font leurs jeux</i></p> <p>Célébrer l'esprit olympique et paralympique de l'année 2024 en mobilisant le réseau Usep autour de défis sportifs et culturels à réaliser ensemble sur tout le territoire.</p>	USEP NAT USEP NC
Toute l'année	Tous cycles	<p><i>Défi 2024 rencontres</i></p> <p>L'USEP vous propose quatre défis sportifs qui donneront une dynamique sportive à votre projet "Les enfants font leurs jeux" : défi 2024 passes, défi breaking, défi 2024 mètres et défi orientation. Les défis sont réalisables dans la cour, dans un gymnase, dans un espace ouvert. Ils peuvent être organisés pendant la récréation, pendant une séance d'EPS, lors d'une rencontre sportive associative, ou dans le cadre "d'une rencontre famille". Pour chaque défi, plusieurs situations sont proposées dont une qui vous permettra de vous engager collectivement à relever le défi national.</p>	USEP NAT USEP NC
Toute l'année	Tous cycles	<p><i>Les p'tits reporters</i></p> <p>Raconter un temps comportant de la pratique physique et sportive dans le cadre de l'USEP : RSA, ou RSA Olympique, Rencontre Famille, Opérations nationales, défis nationaux, 2024 rencontres</p> <ul style="list-style-type: none"> - Réalisation d'un reportage dont la forme est libre et qui est exploitable directement. - Mise en valeur des activités menées par les enfants de la maternelle au cycle 3. - Esprit d'inclusion, de partage, de citoyenneté. 	USEP NAT USEP NC
Toute l'année	Tous cycles	<p><i>Savoir rouler à vélo</i></p>	USEP NAT USEP NC

Période 1			
Date	Public	Opérations	Acteurs Partenaires
Samedi 24 février 2024	Tout public	<i>Journée « Faites du sports »</i>	Commune de Nouméa
Du 4 au 8 Mars 2024	Tous cycles	<i>Semaine du sport scolaire</i>	USEP NC DENC
Mercredi 6 Mars 2024	Cycle 3	<i>Journée du sport scolaire</i>	UNSS DENC
Du 25 au 29 Mars 2024	Tous cycles	<i>Semaine Olympique et Paralympique</i> Défi « 2024 Passes » Défi « Messages aux sportifs » Défi « Affiches : Rêvez vos jeux » Défi « Quizz Olympique et Paralympique »	USEP NC USEP NAT
De Février à Mars	Cycle 1	<i>La maternelle entre en jeu !</i> <i>« Jeux d'opposition »</i> <i>(Session n°1)</i> Défi Orientation	USEP NC USEP NAT

Période 2			
Date	Public	Opérations	Acteurs Partenaires
Jusqu'à fin Juin 2024	Cycle 3	<i>Le Mondial USEP</i>	USEP NAT USEP NC
Mercredi 26 Juin	Cycle 3 nés 2013 et 2014	<i>Trail des Grandes Fougères</i>	UNSS USEP NC
Période 2	Cycle 2	<i>Breaking</i>	USEP NAT USEP NC
	Cycle 3	Défi Breaks'Cool	
De Mars à Mai	Cycle 2	<i>« A l'USEP, l'Athlé ça se VIE »</i> Défi « 2024 Passes » Défi « Messages aux sportifs » Défi « Affiches : Rêvez vos jeux » Défi « Quizz Olympique et Paralympique »	USEP NAT USEP NC

<i>Période 3</i>			
<i>Date</i>	<i>Public</i>	<i>Opérations</i>	<i>Acteurs Partenaires</i>
Fin Juin	Élèves de CP - CE1	<i>Journées Olympiques</i> Défi Orientation	USEP NC CTOS
Mercredi 3 Juillet	Cycle 3 Nés 2013 et 2014	<i>Cross du Kuendu Beach</i>	UNSS USEP NC
Samedi 21 Juillet	Cycle 3 Nés 2014 et 2014	<i>Cross de Déva</i>	UNSS USEP NC
Période 3	Cycle 3	<i>Opération Scola'Rugby</i>	USEP NAT USEP NC Ligue de Rugby NC

<i>Période 4</i>			
<i>Date</i>	<i>Public</i>	<i>Opérations</i>	<i>Acteurs Partenaires</i>
Fin Aout 2024	Cycle 2	<i>Mini-Jeux de l'Avenir</i>	DENC USEP NC
	Cycle 3		
Jeudi 26 septembre 2024	Cycle 3	<i>Rencontre Territoriale Rugby/Cricket</i>	USEP NC Ligue de Rugby de NC Comité de Cricket de NC

<i>Période 5</i>			
<i>Date</i>	<i>Public</i>	<i>Opérations</i>	<i>Acteurs Partenaires</i>
Mardi 29 Octobre	Cycle 2	<i>Rencontre territoriale d'Athlétisme</i>	Ligue Athlétisme USEP NC
Du 6 au 17 Novembre	Cycle 1	<i>La maternelle entre en jeu !</i> <i>« Jeux d'orientation »</i> <i>(Session n°2)</i>	DENC USEP NC
Dumbéa Pouembout La Foa	GS	<i>Activités aquatiques</i>	USEP NC
	CP		
	CE2		
	CM2		

- **Journée du sport scolaire**

La journée du sport scolaire aura lieu en Nouvelle-Calédonie **le mercredi 06 mars 2024**. Cette journée est l'occasion de promouvoir le développement de la pratique sportive ainsi que les valeurs du sport et de l'Olympisme à l'École.

Dans les établissements et les écoles, tout ou partie de la matinée peut être banalisée afin de permettre la conduite d'actions bénéficiant à l'ensemble des élèves ainsi que la continuité avec les activités des associations sportives se déroulant l'après-midi.

La mobilisation du plus grand nombre d'élèves des collèges/lycées et du cycle 3 du primaire est recherchée, tout comme la participation de leurs parents et de leurs enseignants.

5.3 Les actions mémoire et citoyenneté

L'École a un rôle essentiel à jouer dans la transmission de la mémoire auprès des enfants et des jeunes. Elle doit également préparer chaque élève à sa vie de citoyen par une éducation aux droits de l'Homme et aux droits de l'enfant. Le développement des actions éducatives menées autour de ces thèmes, en complément de l'enseignement d'histoire-géographie, et de l'enseignement moral et civique, a conduit à la nomination d'une référente académique « Mémoire et citoyenneté ».

Des actions éducatives nombreuses :

- concours scolaires : concours national de la Résistance et de la Déportation, concours Bulles de mémoire... ;
- prix scolaires : prix de l'éducation citoyenne... ;
- journées commémoratives ;
- participation des scolaires aux cérémonies : 8 mai, 11 novembre... ;
- présentation d'expositions et visites de lieux de mémoire ;
- rencontres avec des témoins d'événements.

Des partenaires institutionnels, associatifs :

- musées et services d'archives ;
- consulats généraux ;
- l'Office national des anciens combattants et victimes de guerre - Nouvelle-Calédonie ;
- l'association Le Souvenir français ;
- l'association nationale des membres de l'ordre national du Mérite – Nouvelle-Calédonie ;
- la société des membres de la Légion d'Honneur - Nouvelle-Calédonie
- les associations d'anciens combattants ;
- l'association InitiaDroit.

Pour plus d'informations : <https://www.ac-noumea.nc/spip.php?rubrique402>

5.4 L'enseignement de défense et de sécurité

Le trinôme académique de la Nouvelle-Calédonie qui réunit le vice-rectorat, les forces armées de la Nouvelle-Calédonie et l'association régionale des auditeurs de l'Institut des hautes études de Défense nationale a pour vocation de développer des actions pour l'enseignement scolaire des questions liées à la Défense et la sécurité. Il a pour mission :

- de mettre en place des formations et des actions de sensibilisation à destination des personnels des établissements scolaires pour les inciter à monter des projets pédagogiques de promotion de l'esprit de Défense. Ces actions prennent la forme d'un cycle annuel de conférences, de stages, de visites d'installations militaires ;

- d'améliorer et de valoriser, par l'établissement de relations régulières, la connaissance réciproque des communautés militaires et éducatives. Le trinôme académique accompagne le développement des classes de défense et de sécurité globales.
- de proposer des actions à destination de la jeunesse afin de promouvoir l'esprit de Défense et de sécurité. Le trinôme académique soutient en particulier les rallyes citoyens proposés par la base navale de Nouméa et la base aérienne 186-Lieutenant Paul Klein, à destination des collégiens.

Pour plus d'informations : <https://www.ac-noumea.nc/spip.php?rubrique163>

5.5 Le numérique éducatif

• La semaine du numérique

La quatrième édition de la semaine du numérique aura lieu en début d'année du 19 au 23 février 2024.

Elle a vocation de s'adresser à tous :

- élèves (du primaire à l'étudiant) ;
- personnels en établissement (maîtres, professeurs, surveillants et CPE, personnels d'intendance et de santé-social), direction ;
- parents d'élèves.

Cette semaine est le moment privilégié pour s'approprier l'utilisation d'outils numériques pour apprendre autrement et suivre les apprentissages des élèves, mais aussi pour découvrir les formations et les métiers du numérique. (cf. <http://lasemainedunumerique.ac-noumea.nc>)

• La certification PIX pour les élèves

L'objectif est de développer et de valoriser savoir et savoir-faire de nos élèves sur les usages et la citoyenneté numériques en lien avec l'environnement social et professionnel du monde actuel.

Face aux enjeux d'éducation au numérique et, en particulier, pour sensibiliser à la lutte contre le cyberharcèlement, les discours de haine et les contenus illicites en ligne, sera déployée, en 2024, l'attestation de sensibilisation au numérique Pix sur l'ensemble du territoire, pour les élèves de 6e.

• La certification PIX + Edu pour les personnels

L'objectif est de renforcer la culture numérique professionnelle des enseignants et des personnels d'éducation.

Le dispositif est constitué d'un parcours d'auto-positionnement, de parcours d'auto-formation et d'entraînement en ligne, et de formations pour accompagner la montée en compétences.

La certification sera l'occasion de valoriser les niveaux de maîtrise des compétences professionnelles numériques des enseignants.

Ce dispositif devrait aussi bientôt concerner d'autres catégories de personnels.

PERSPECTIVES 2024

- Objectif 1 : Poursuivre la formation et l'accompagnement des équipes pédagogiques et éducatives
- Objectif 2 : Poursuivre l'extension de la certification des élèves

- Objectif 3 : Mettre en place la certification des enseignants
- Objectif 4 : Poursuite des actions d'information et de communication
- Objectif 5 : Renforcer les partenariats et projets avec toutes les provinces

5.6 La semaine de la presse et des médias à l'École



Dessin original réalisé pour la 25ème édition de la Semaine de la presse et des médias dans l'École par Marie-Hélène Elanec, membre du Collège des Journalistes de France

L'info sur tous les fronts
THÈME 2024

La semaine de la presse et des médias à l'École se déroulera du 1 au 5 juillet 2024 en Nouvelle-Calédonie et vise à aider les élèves à

:

- comprendre le système des médias
- former leur jugement critique
- développer leur goût pour l'actualité
- forger leur identité de citoyen

Cette année 2024, les élèves sont invités à réfléchir à nouveau sur le thème « L'info sur tous les fronts ». Ce thème permet d'aborder

les particularités du journalisme de guerre aujourd'hui. Il s'agit aussi de proposer des pistes pour affronter la désinformation et pour mesurer la bataille à laquelle se livrent les plateformes pour capter notre attention. Ce thème est également l'occasion d'aborder les difficultés que peuvent rencontrer les journalistes dans un contexte de concentration des médias d'information.

6. Annexes

6.1 Le calendrier scolaire 2024

- Rentrée scolaire des enseignants : Vendredi 9 février 2024
- Rentrée scolaire des élèves : Lundi 12 février 2024
- Vacances 1ère période : Samedi 30 mars au dimanche 14 avril 2024
- Vacances 2ème période : Samedi 1er au dimanche 16 juin 2024
- Vacances 3ème période : Samedi 3 au dimanche 18 août 2024
- Vacances 4ème période : Samedi 5 au dimanche 20 octobre 2024
- Début des vacances d'été : Samedi 14 décembre 2024

Les enseignants de l'enseignement secondaire public et privé appelés à participer aux opérations liées aux examens sont en service jusqu'à la date fixée pour la clôture de ces examens.

6.2 Quelques moments forts de l'année scolaire (dates prévisionnelles)

• Février

- Vendredi 09 février 2024 : rentrée scolaire des enseignants
- Lundi 12 février 2024 : rentrée scolaire des élèves
- du 19 au 23 février 2024 : semaine du numérique éducatif
- Évaluations nationales 6^e /2^{nde} et CAP

• Mars

- 6 mars La journée sport scolaire
- 4 au 8 mars : semaine du sport scolaire
- 1 mars 2024 : Début des inscriptions au service national universel (SNU)
- Jeudi 14 mars 2024 : Clôture définitive de la saisie de vœux sur Parcoursup France
- mercredi 20 mars 2024 : Olympiades de Mathématiques, épreuves NC
- 16 au 24 mars 2024 : Semaine de la langue française et de la francophonie : Lancement du concours d'écriture « Îles Lettrées » et de l'opération « Dis-moi 10 mots »

• Avril

- Jeudi 04 avril 2024 : Date limite de confirmation des vœux sur Parcoursup France
- 25 avril : ANZAC DAY

• Mai

- Jeudi 30 mai 2024 : Début des propositions d'admission sur Parcoursup France

- **Juin**
 - 3 au 14 juin 2024 : Séjour de cohésion SNU au lycée Dick Ukeiwë

- **Juillet**
 - 1 au 5 juillet 2024 : semaine de la presse et des médias à l'École
 - Salon SOFIP (province Nord)
 - Salon SEOFIP (province des Îles)
 - Salon des études supérieures à l'UNC (Nouméa) et sur le campus de Baco (Koné)

- **Septembre**
 - 16 au 20 septembre 2024 : Semaine des mathématiques
 - Semaine des Langues
 - Début des inscriptions sur Parcoursup Nouvelle-Calédonie

- **Octobre**
 - 4 et 5 octobre 2024 : La France accueille le XIXème sommet de la francophonie
 - Olympiades de la chimie, épreuves collaboratives et pratiques NC

- **Novembre**
 - jeudi 7 novembre 2024 : journée nationale de lutte contre le harcèlement scolaire
 - Finale du concours du petit historien géographe apprenti citoyen
 - Remise des prix du concours d'histoire contemporaine de la Nouvelle-Calédonie
 - Fête de la science
 - Cérémonie annuelle de valorisation des projets EDD
 - Remise des prix du concours d'écriture « Îles Lettrées »

- **Décembre**
 - Début des propositions d'admission sur Parcoursup Nouvelle-Calédonie
 - Cérémonie annuelle de remise des prix et de valorisation des opérations scientifiques