



COLLOQUE
**RÉÉQUILIBRAGE
DANS L'EMPLOI**

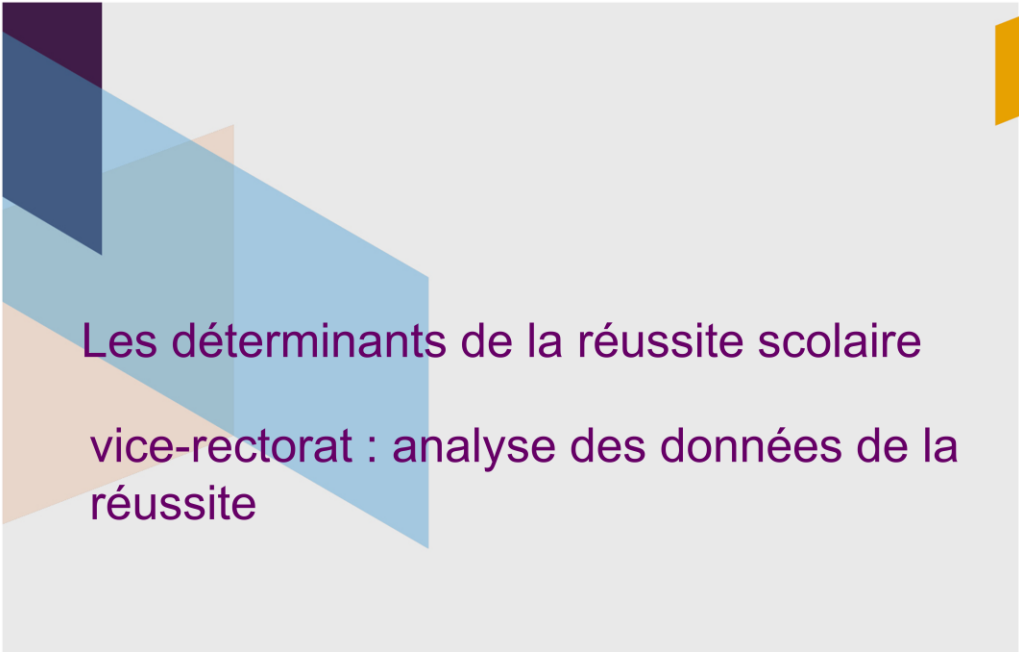
LE VENDREDI 19 AOÛT
À L'UNIVERSITÉ DE LA NOUVELLE-CALÉDONIE
GRAND AMPHI - 08H00 / 17H00



 www.gouv.nc



GOUVERNEMENT DE LA
NOUVELLE-CALÉDONIE



Les déterminants de la réussite scolaire

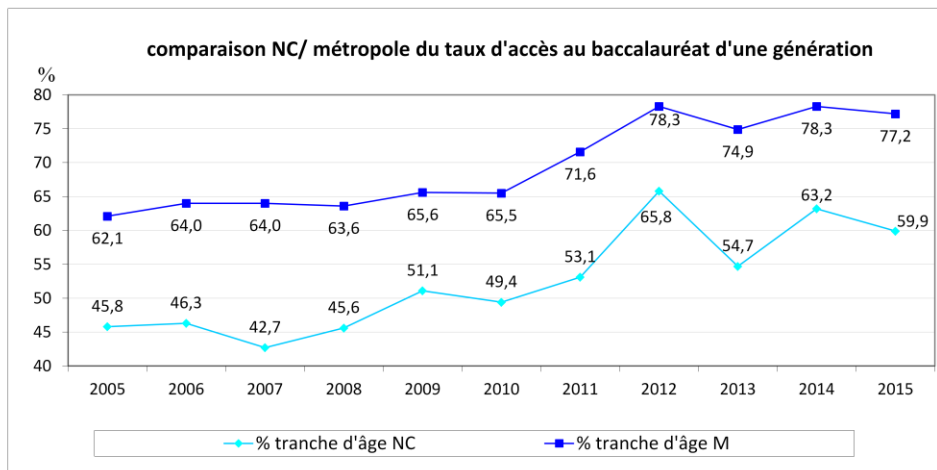
vice-rectorat : analyse des données de la réussite



 www.gouv.nc



Évolution du taux d'accès au baccalauréat

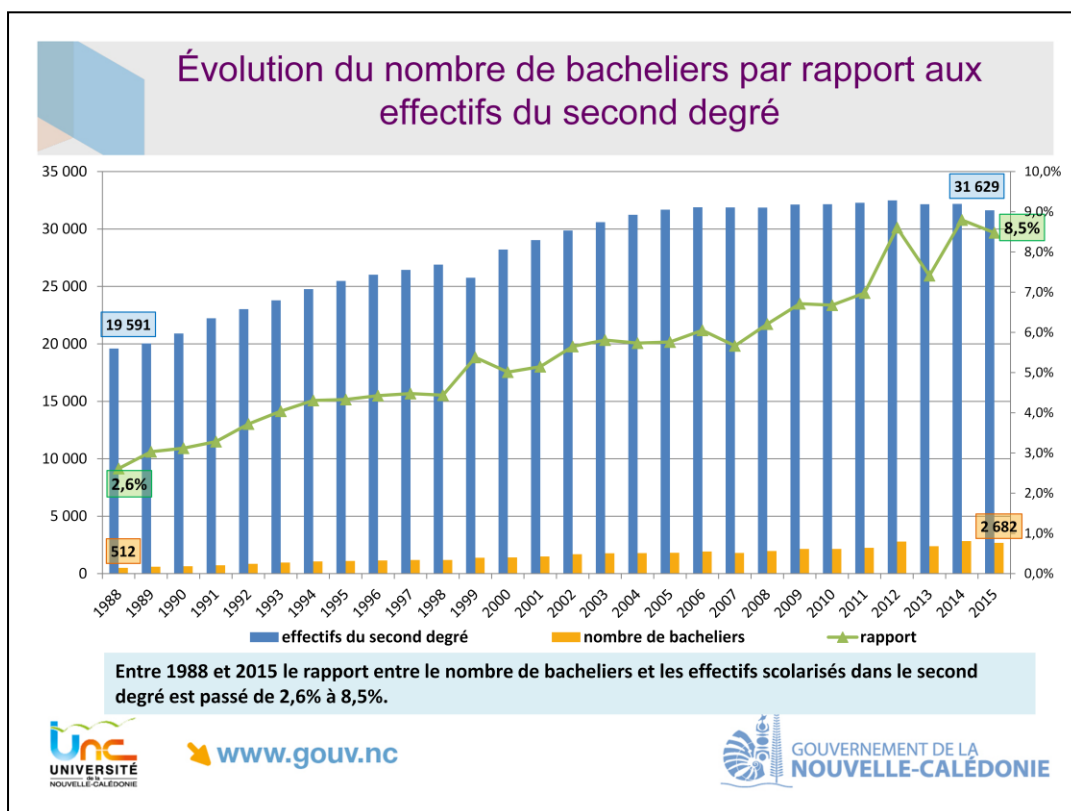


En Nouvelle-Calédonie, 59,9% d'une classe d'âge a obtenu le baccalauréat en 2015, contre 45,8% en 2005 : +14,1%.

Entre 2005 et 2015 l'écart NC/métropole s'est accru d'un point, passant de 16,3 à 17,3 points.

En 11 ans le taux d'accès au baccalauréat d'une génération a progressé en NC de 14,1%, et de 15,1% en métropole.

L'écart se creuse donc d'un point supplémentaire ; on passe de 16,3 à 17,3 points de différence.

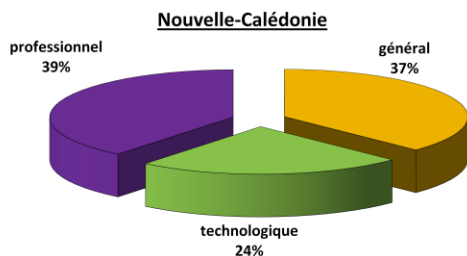


En 28 ans le nombre de bacheliers a été multiplié par plus de 5.

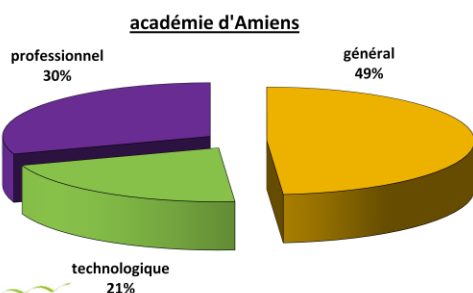
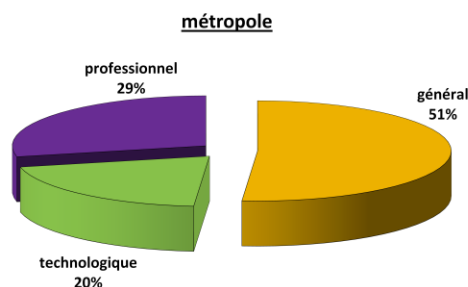
Les effectifs scolarisés dans le second degré ont été multipliés par 1,6.

Le rapport entre ces deux grandeurs est passé de 2,6% à 8,5%, soit une progression de 226%.

Une répartition par type de baccalauréat différente de celle de la métropole, et de celle de l'académie d'Amiens



En Nouvelle-Calédonie, les bacheliers professionnels sont les plus nombreux : 39%, contre 29% en métropole.



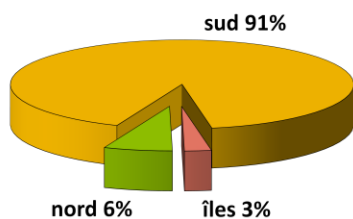
Dans l'académie d'Amiens 30% des bacheliers relèvent de l'enseignement professionnel.

Inversion des parts bac pro/bac général entre la NC et la métropole.

Amiens académie retenue en raison de sa proportion de PCS défavorisées dans le second degré proche de celle de la NC.

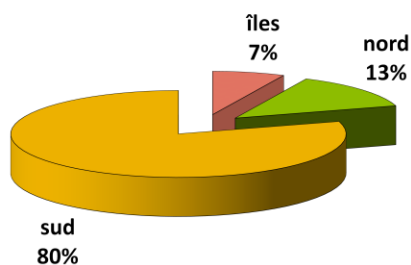
Une répartition différenciée des bacheliers 2015 : province de l'établissement où le bac a été obtenu / province de résidence déclarée par les candidats

Province de l'établissement



En 2015 11% de bacheliers ont obtenu leur baccalauréat dans un établissement de la province sud, tout en étant résident d'une autre province.

Province de résidence déclarée



Les deux graphiques illustrent la scolarisation en lycées de la province sud d'élèves originaires des provinces nord et îles.

4% pour les îles et 7% pour le nord.

Les déterminants de la réussite scolaire quatre déterminants essentiels :

- le déterminant social : PCS (professions et catégories socioprofessionnelles) du responsable ; statut de boursier ou non
- le déterminant géographique
- le déterminant de genre
- le déterminant de conditions de vie :
 - * hors établissement : hébergement, transport, cadre de vie
 - * en établissement : climat scolaire...

PCS défavorisées : ouvriers, employés, chômeurs...

PCS très favorisées : chefs d'entreprise, professions libérales, cadres, enseignants...

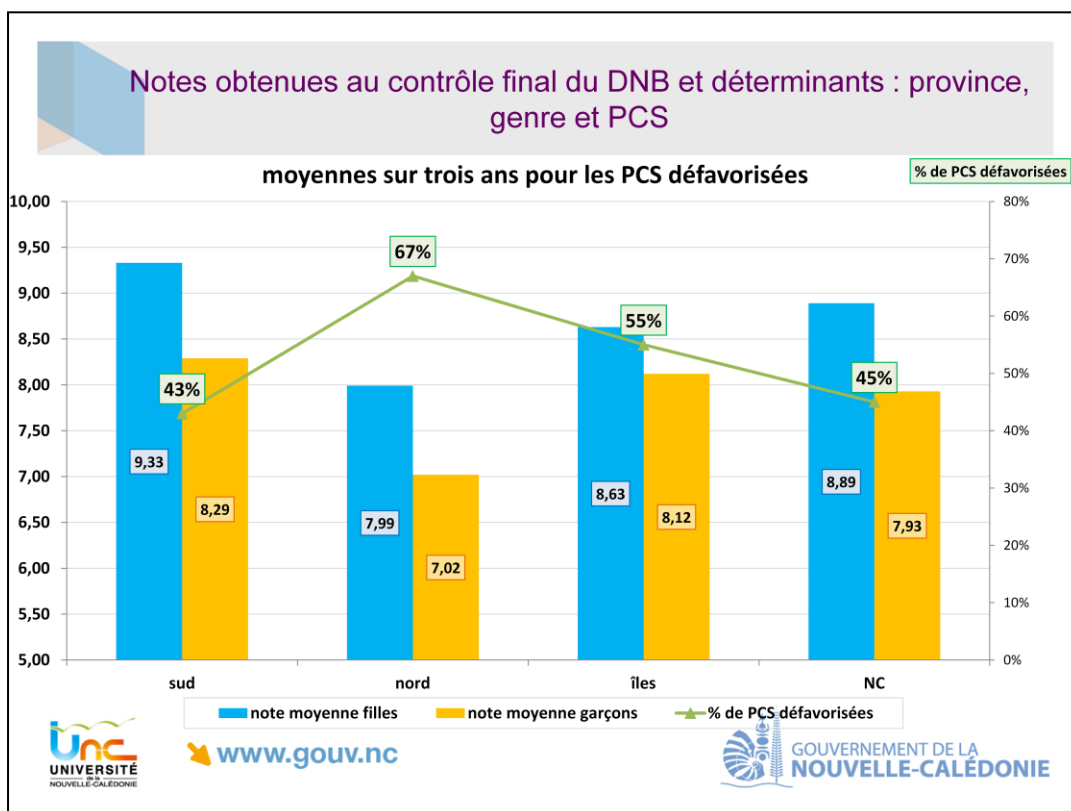


www.gouv.nc



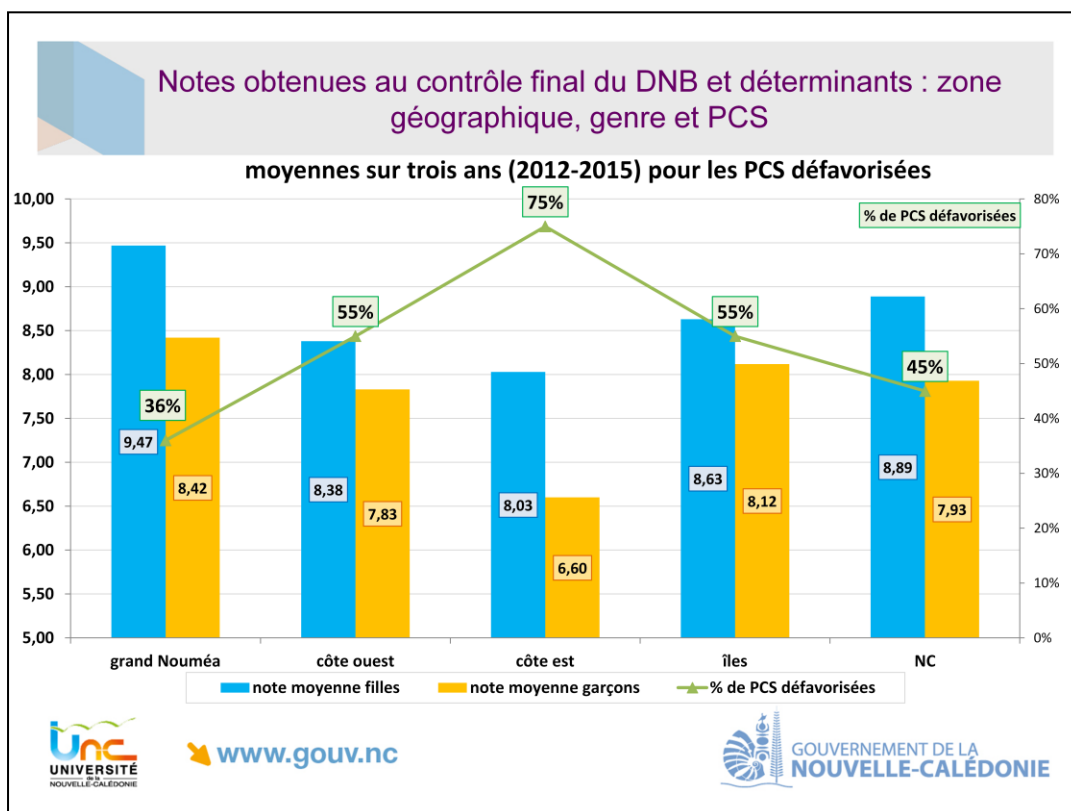
Déterminant géographique :

- implantation des collèges publics et privés pour les éléments sur le DNB
- adresse de résidence des élèves en 3^e pour les éléments sur l'orientation.



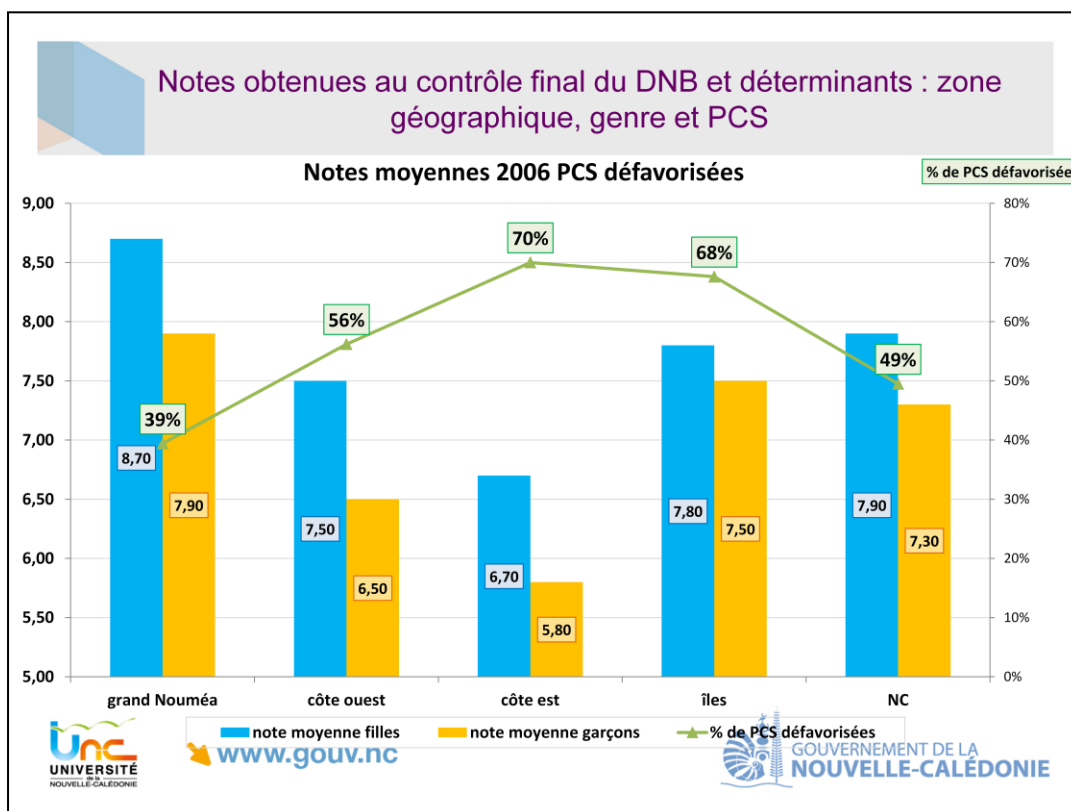
PCS défavorisées : meilleures notes des filles à l'examen final du DNB, quelque soit la province.

Part des PCS défavorisées la plus importante en province nord

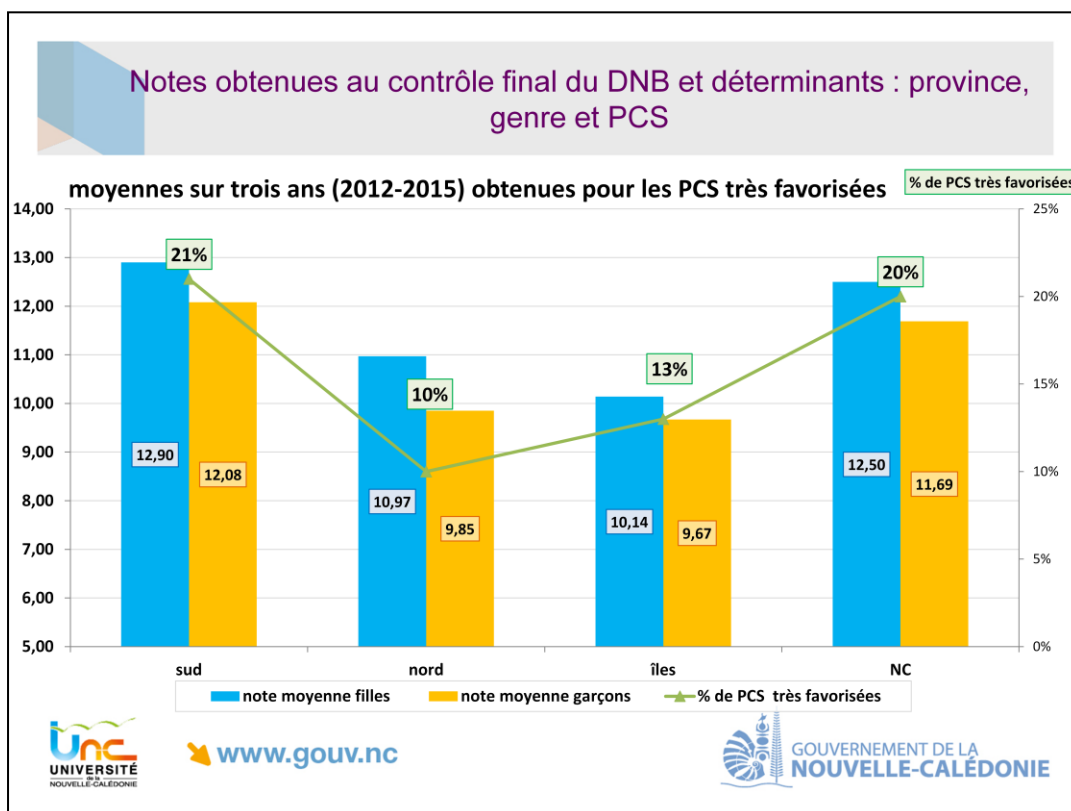


PCS défavorisées : meilleures notes des filles à l'examen final du DNB, quelque soit la zone géographique.

Côte **est** : notes plus faibles et part de PCS défavorisées plus importante.

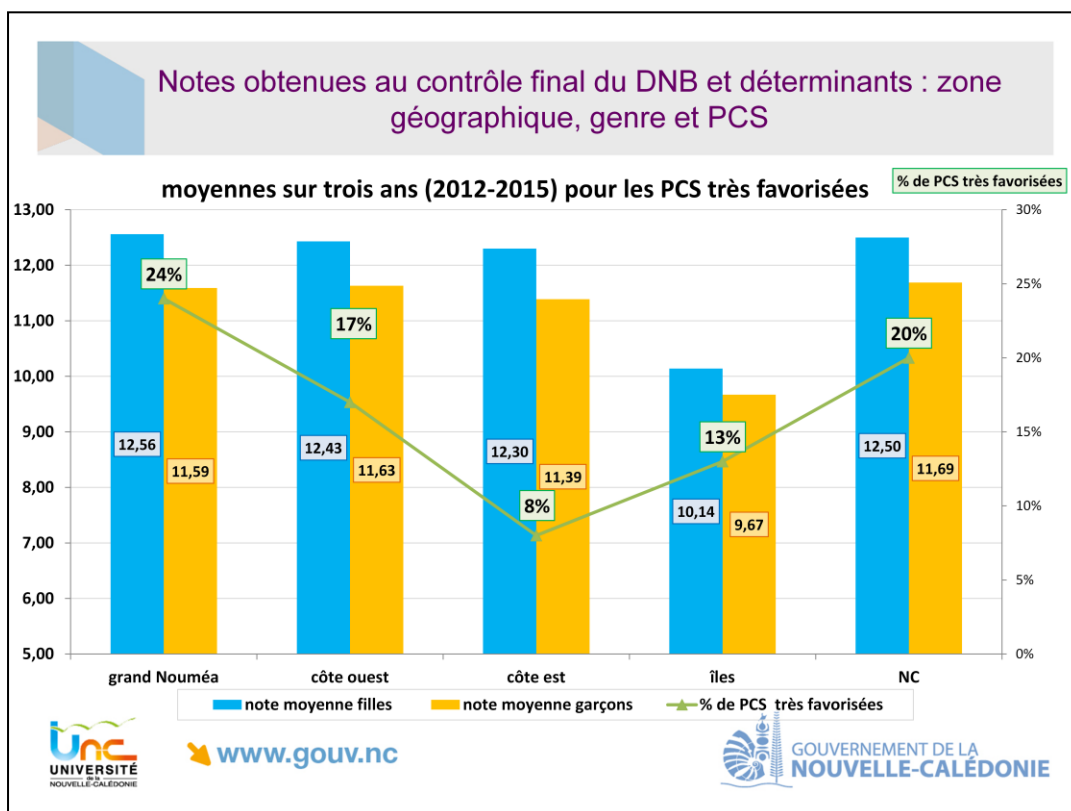


Même diapo que la précédente mais avec cette fois les données de 2006.
 Amélioration générale des notes entre 2006 et 2012-2015.
 Augmentation des PCS défavorisées sur la côte est.



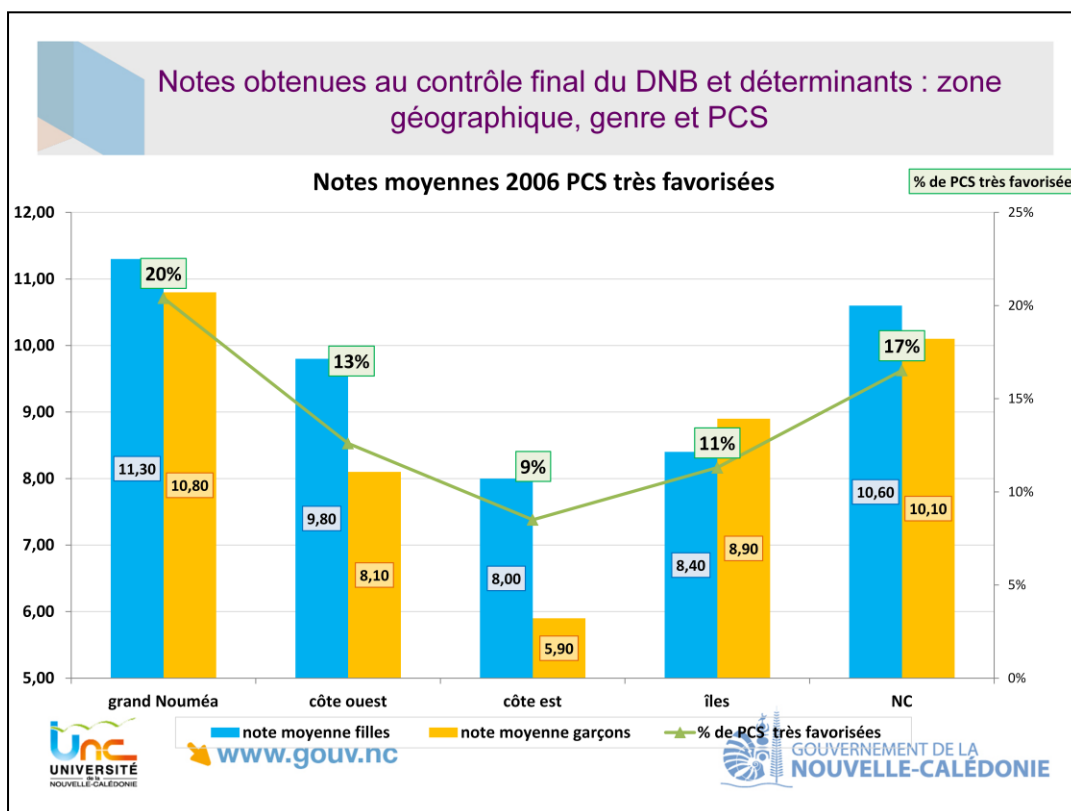
PCS très favorisées : meilleures notes des filles à l'examen final du DNB, quelque soit la province.

Part des PCS très favorisées la plus importante en province sud.

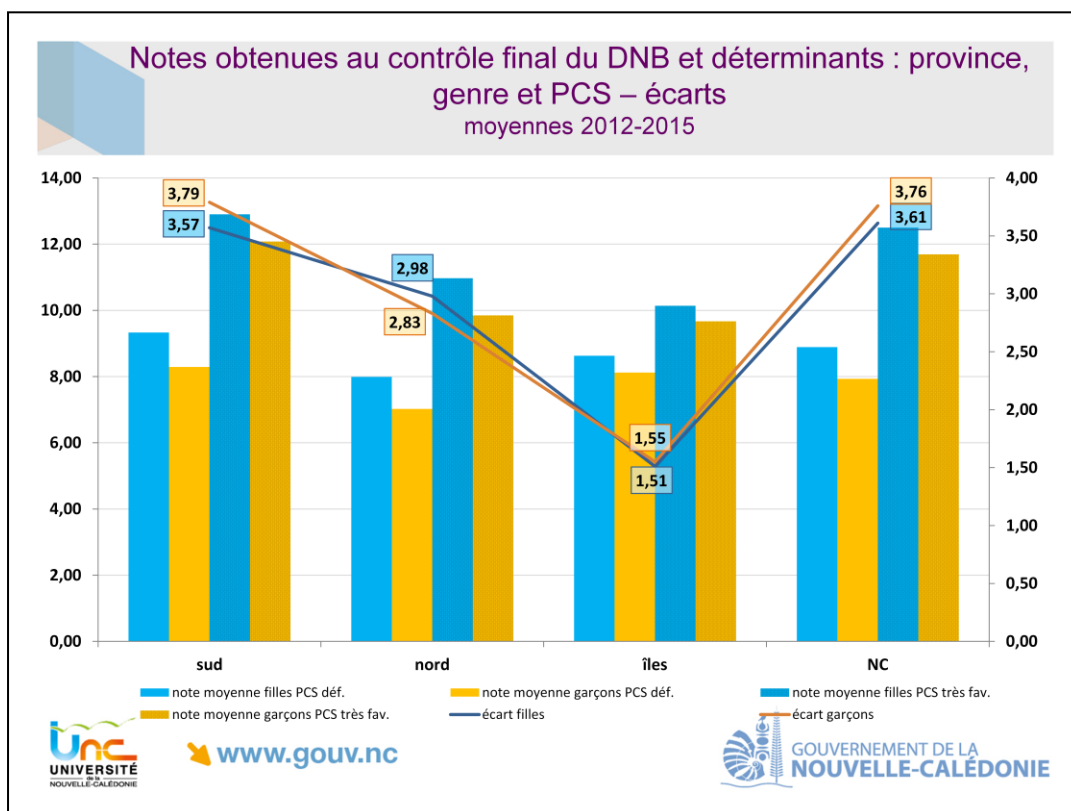


PCS très favorisées : meilleures notes des filles à l'examen final du DNB, quelque soit la zone géographique.

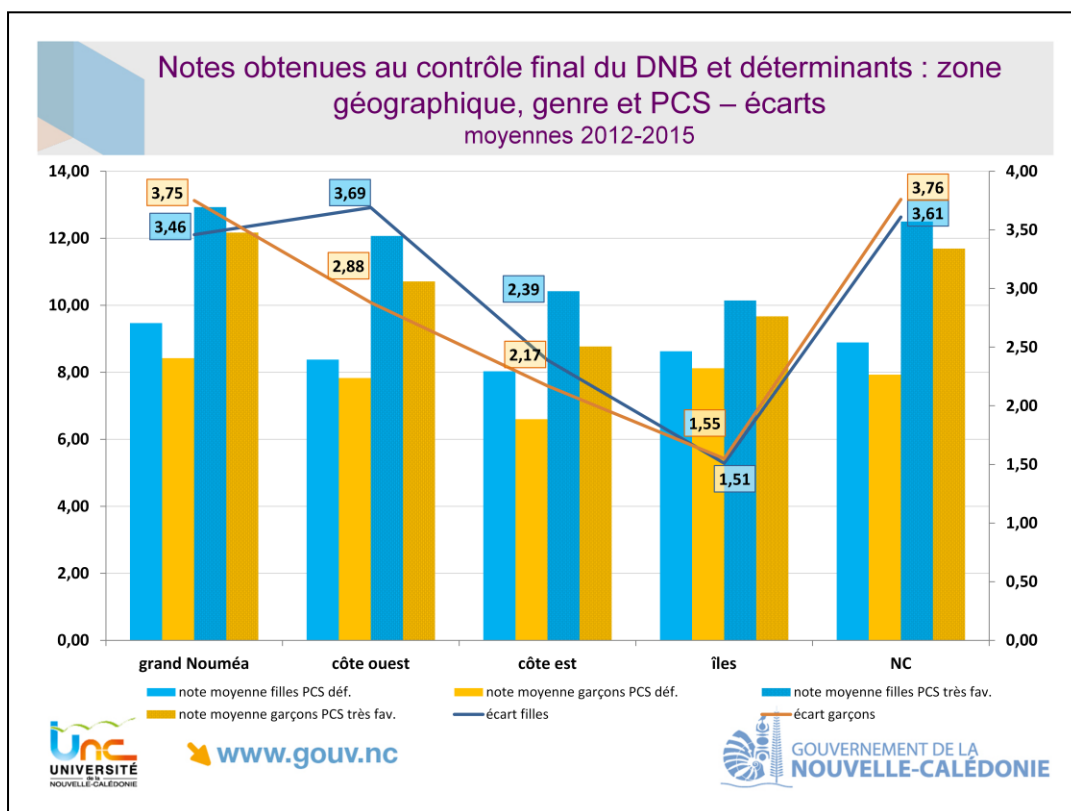
Côte **est** : part de PCS très favorisées la plus faible.



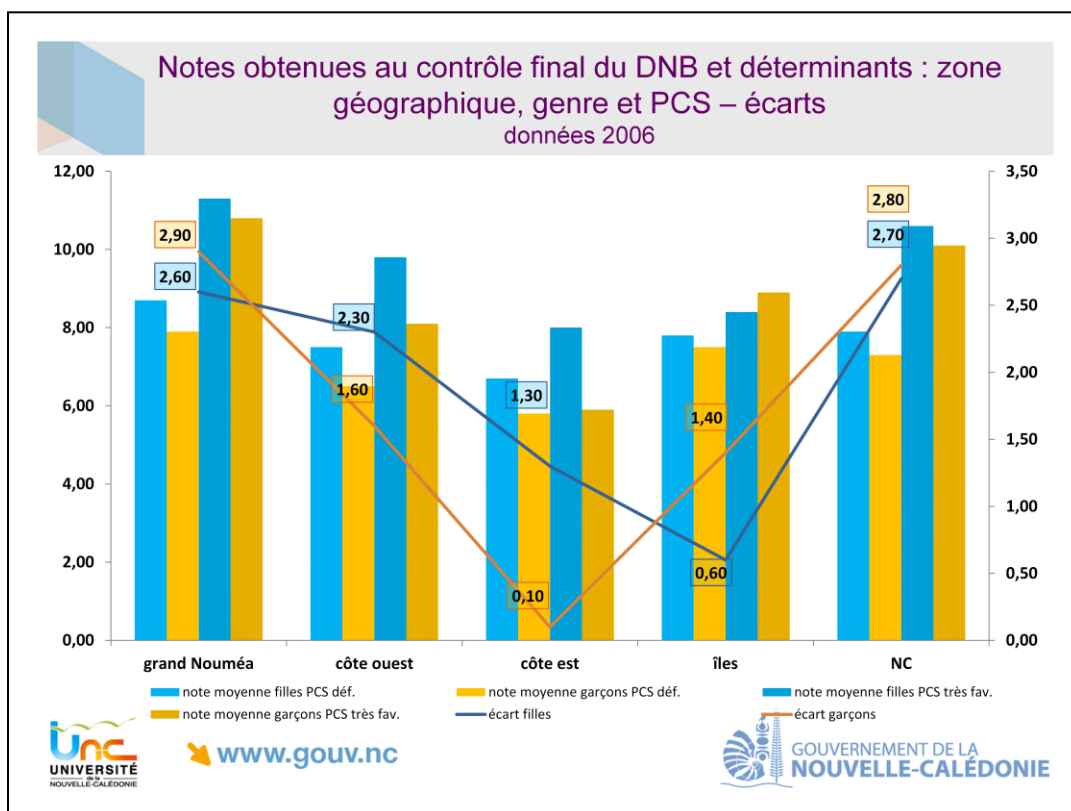
Même diapo que la précédente mais avec cette fois les données de 2006.
 Amélioration très forte des notes entre 2006 et 2012-2015.
Baisse de la part des PCS très favorisées sur la côte **est**.



Écart entre les notes selon la PCS : le plus important en province sud.
Proche de celui de la NC.

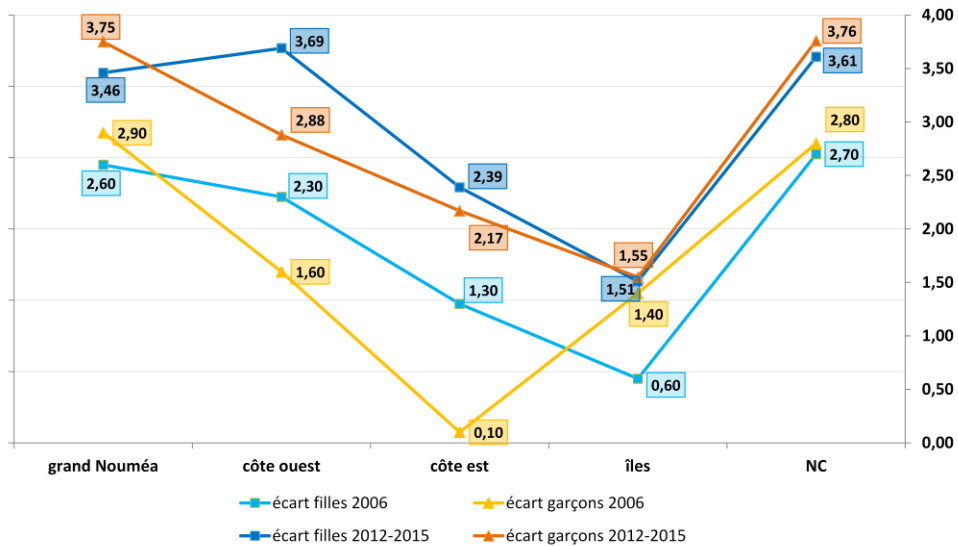


Par zone : niveau de notes et écarts inférieurs côte est par rapport côte ouest. Notes plus homogènes dans les îles.



Données 2006 : les notes et les écarts étaient plus faibles, pour toutes les zones géographiques.

Focus sur les écarts entre les notes obtenues par les PCS défavorisées et très favorisées, par genre, en 2006 et en 2012-2015



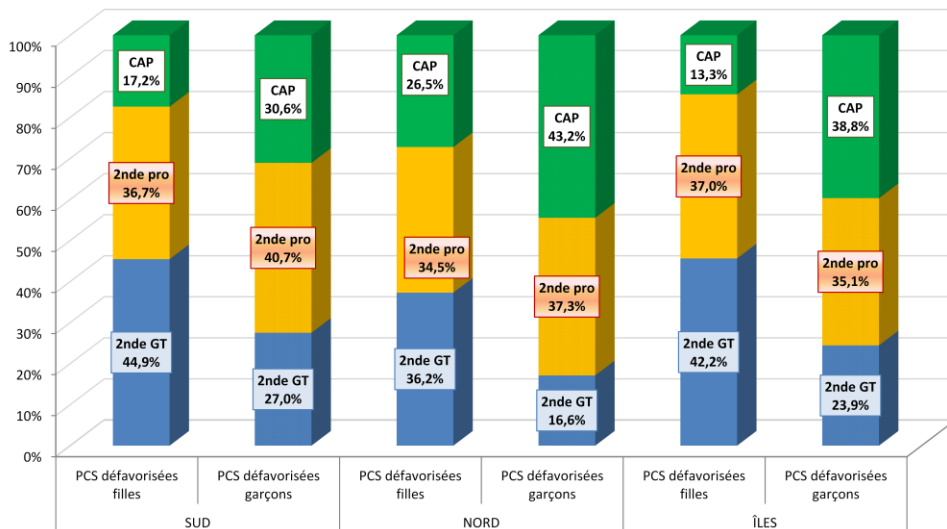
www.gouv.nc



Diapositive ne reprenant que les écarts entre les notes obtenues selon les PCS extrêmes, pour 2006 et 2012-2015.

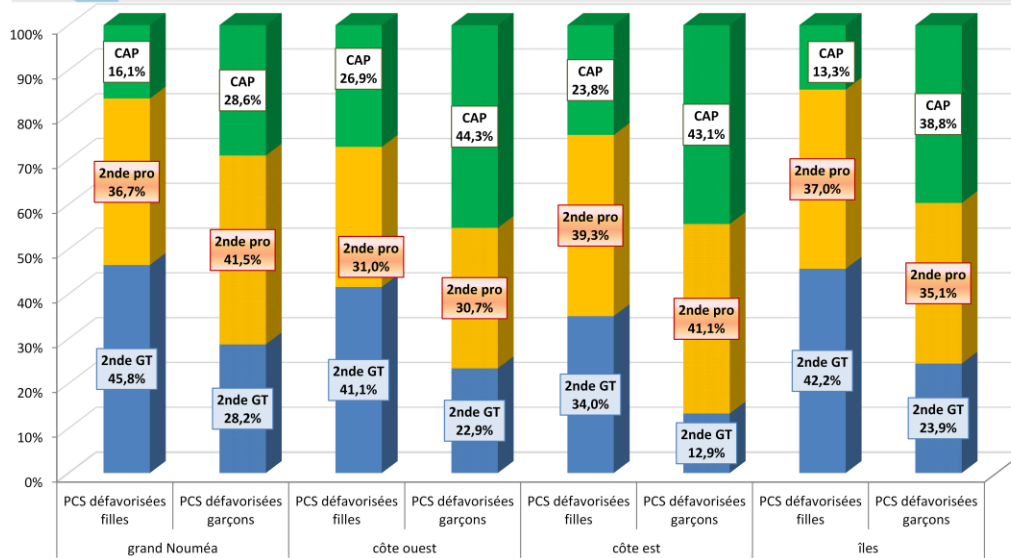
Chiffre remarquable : l'évolution de l'écart pour les garçons sur la côte **est** ; on passe de 0,10 à 2,17.

Orientation en fin de 3^{ème} et déterminants : province, genre et PCS défavorisées : données 2015/2016



Orientation **constatée** : élèves inscrits en 2016, scolarisés en 3^{èmes} en 2015.
PCS défavorisées : les filles vont plus en 2^{nde} GT que les garçons, pour les 3 provinces.

Orientation en fin de 3^{ème} et déterminants : zone géographique, genre et PCS défavorisées : données 2015/2016



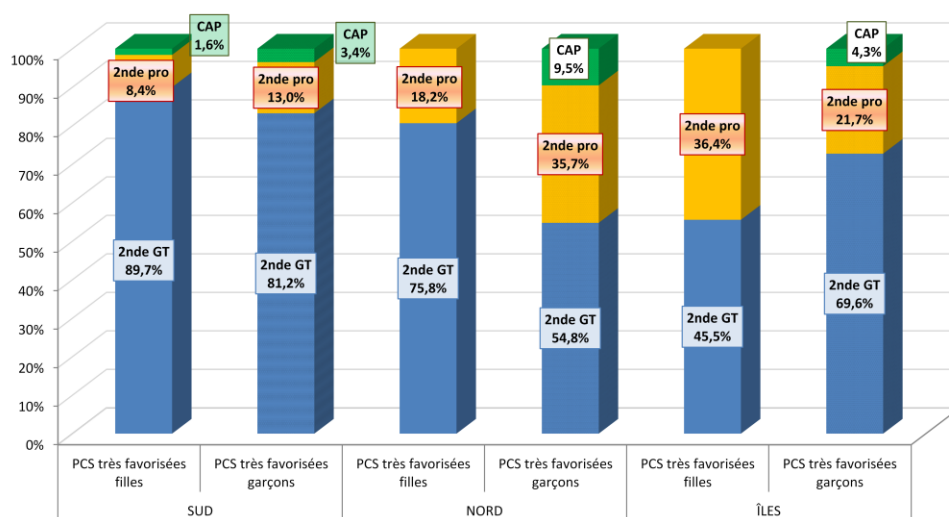
www.gouv.nc



GOVERNEMENT DE LA NOUVELLE-CALÉDONIE

Mêmes éléments par zone ; le plus fort écart entre part des filles et part des garçons en 2^{nde} GT est sur la côte est (résidence déclarée).

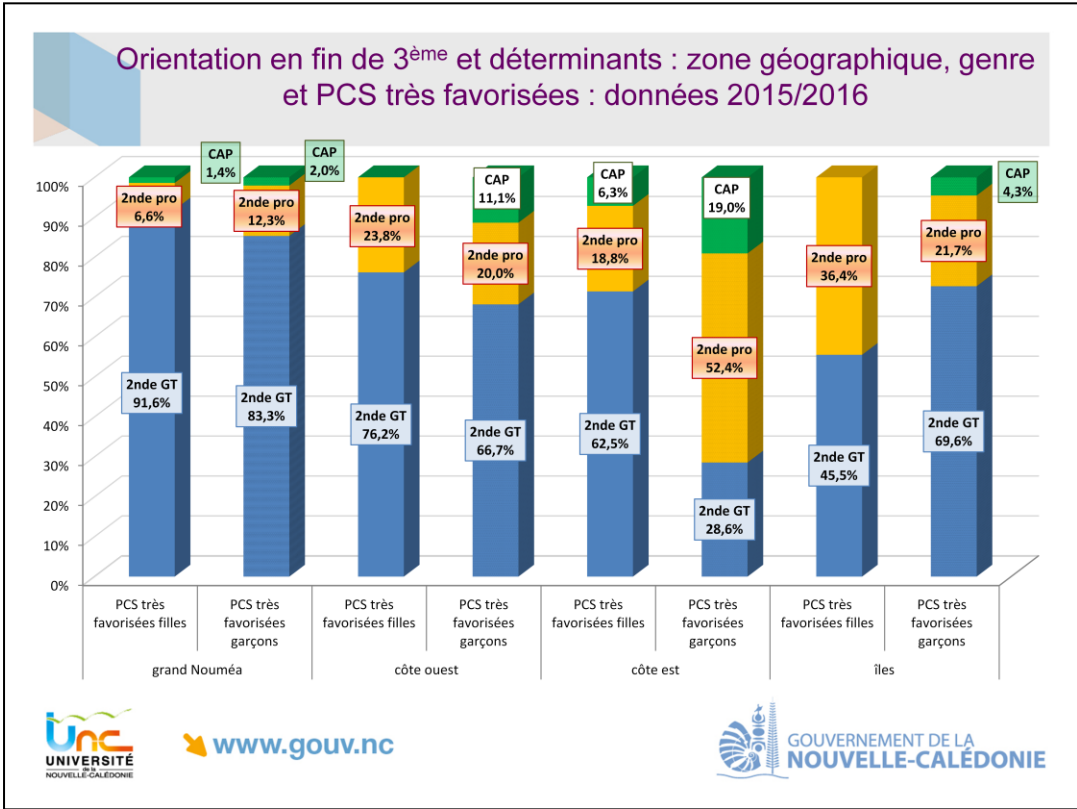
Orientation en fin de 3^{ème} et déterminants : province, genre et PCS très favorisées : données 2015/2016



www.gouv.nc



PCS très favorisées : plus d'orientation en 2^{nde} GT.



Par zone : côte est et genre : garçons : taux le plus faible en 2^{nde} GT.



Des dispositifs en faveur de la réussite

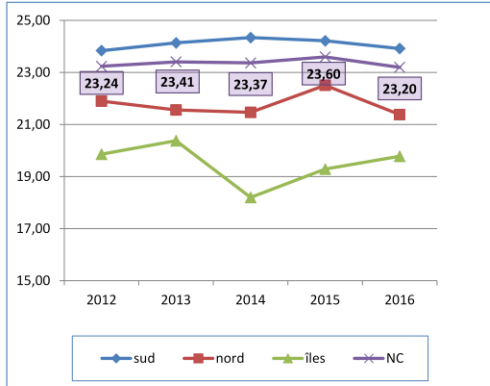
vice-rectorat : dispositifs de réussite scolaire



 www.gouv.nc

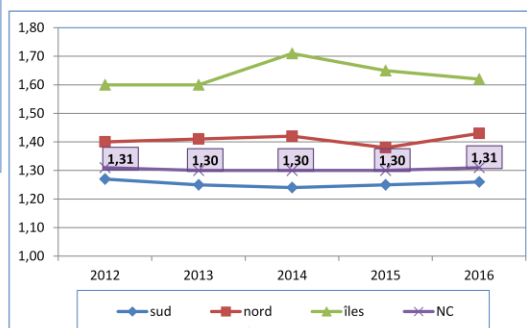


Un rééquilibrage par une attribution différenciée des moyens : données sur le h/e et e/d en collèges



e/d : nombre moyen d'élèves par division ; chiffre 2015 en métropole 25,1

h/e : nombre moyen d'heures d'enseignement par élève ; chiffre 2015 en métropole 1,18 (1,21 à Amiens).



Données sur les moyens dans **les collèges publics**

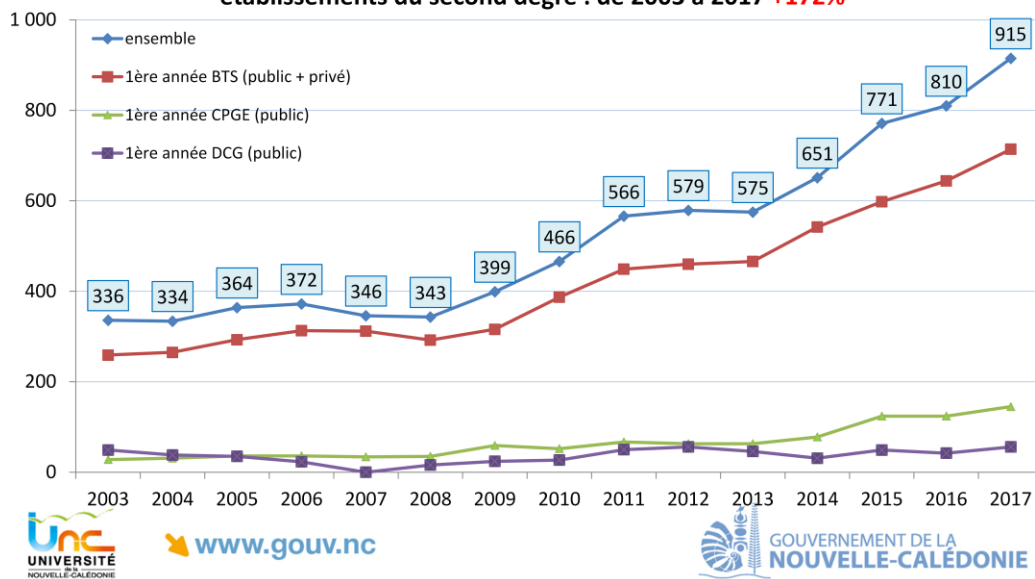
nombre d'élèves par division : le plus fort en province sud, puis nord puis îles
moyenne NC la plus élevée en 2015 : 23,60 contre 25,1 en métropole.

nombre moyen d'heures : plus fort aux îles, puis nord puis sud

nombre moyen NC varie entre 1,30 et 1,31, pour 1,18 en métropole et 1,21 à Amiens.

Une augmentation de l'offre de formation en post-bac

Évolution du nombre d'élèves en 1^{ère} année de post bac en établissements du second degré : de 2003 à 2017 **+172%**



En 15 ans le nombre de places en 1^{ère} année de post bac dans les établissements du second degré passent de 336 à 915 : multiplié par 2,7.